



# Formation des formateurs sur la gestion durable et les risques pour les MPME dans le secteur de la pêche

**Formateur : Marouane chikhaoui**

Tour de table

**Nom et prénom**  
**Fonction**  
**Pays**

Attentes ?

*Quelles sont vos attentes par rapport à cette formation?*

# Objectifs de la formation

**Durée de la formation : 3 demi-journées**

- Comprendre les spécificités des MPME dans le secteur de la Pêche
- Maitriser la gestion des différents types de risques dans une MPME
- Assimiler les stratégies pour augmenter la résilience des MPME face aux fluctuations du marché et aux défis environnementaux.
- S'appropriier des outils pratiques de gestion d'une MPME

# Programme

Mercredi 7 août 2024

Heures (Madagascar)	Activités
12h30-12h35	Accueil des participants enregistrement en ligne
12h35-12h45	Mot de bienvenue et contexte de la formation
12h45-12h50	Tour de table des participants
12h50-13h00	Contenu de la formation Pré-test de connaissances
13h00-14h00	Les spécificités des MPME dans le secteur de la pêche <ul style="list-style-type: none"><li>• Les bases de fonctionnement de la micro et petite entreprise dans le secteur de la pêche</li><li>• Principaux aspects de gestion pour une MPME dans le secteur de la pêche</li><li>• Comparaison avec les grandes entreprises</li></ul>
14h15 – 14h30	Pause
14h30- 15h15	Les bases de fonctionnement d'une MPME dans la pêche <ul style="list-style-type: none"><li>• Gestion durable des ressources</li><li>• Respect des normes de sécurité sanitaire des denrées alimentaires</li></ul>
15h15-16h15	Obligations déclaratives fiscales et sociales <ul style="list-style-type: none"><li>• Déclarations fiscales et sociales pour les MPME (TVA, IS, cotisations)</li><li>• Jeu de rôle : Interaction entre les participants et détermination des obligations fiscales et sociales</li></ul>
16h15-16h30	Synthèse de la journée

# Pré-test d'évaluation

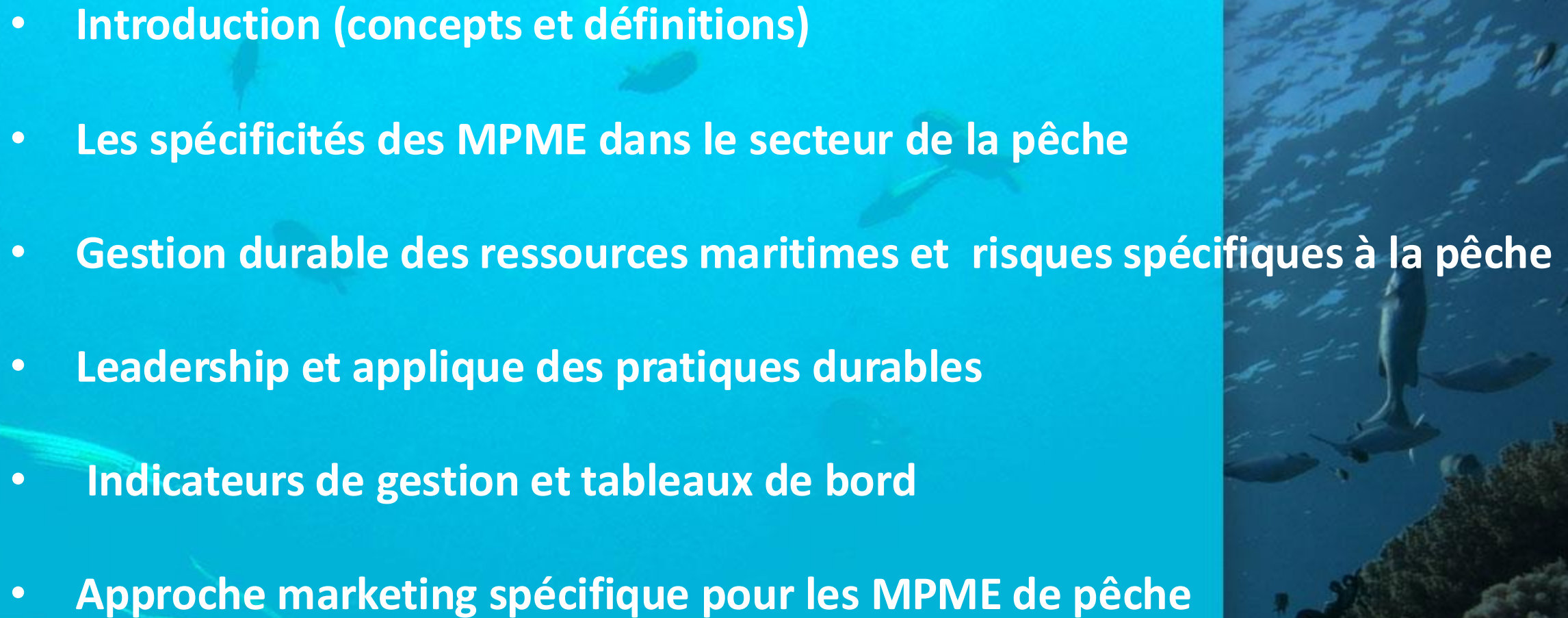
## Test d'évaluation des connaissances

On vous propose un test avec des choix multiples afin d'évaluer vos connaissances (20 questions)



[Pré-test d'évaluation](#)



- 
- **Introduction (concepts et définitions)**
  - **Les spécificités des MPME dans le secteur de la pêche**
  - **Gestion durable des ressources maritimes et risques spécifiques à la pêche**
  - **Leadership et applique des pratiques durables**
  - **Indicateurs de gestion et tableaux de bord**
  - **Approche marketing spécifique pour les MPME de pêche**

# Contenu

# 01 Introduction (concepts et définitions)



1. Introduction aux produits de la mer
2. Gestion d'une entreprise
3. Développement durable
4. Gestion de risques

# Introduction aux produits de la mer

Les produits de la mer proviennent soit de la pêche sous différentes formes (pêche industrielles , pêche artisanale , .etc)

Ou

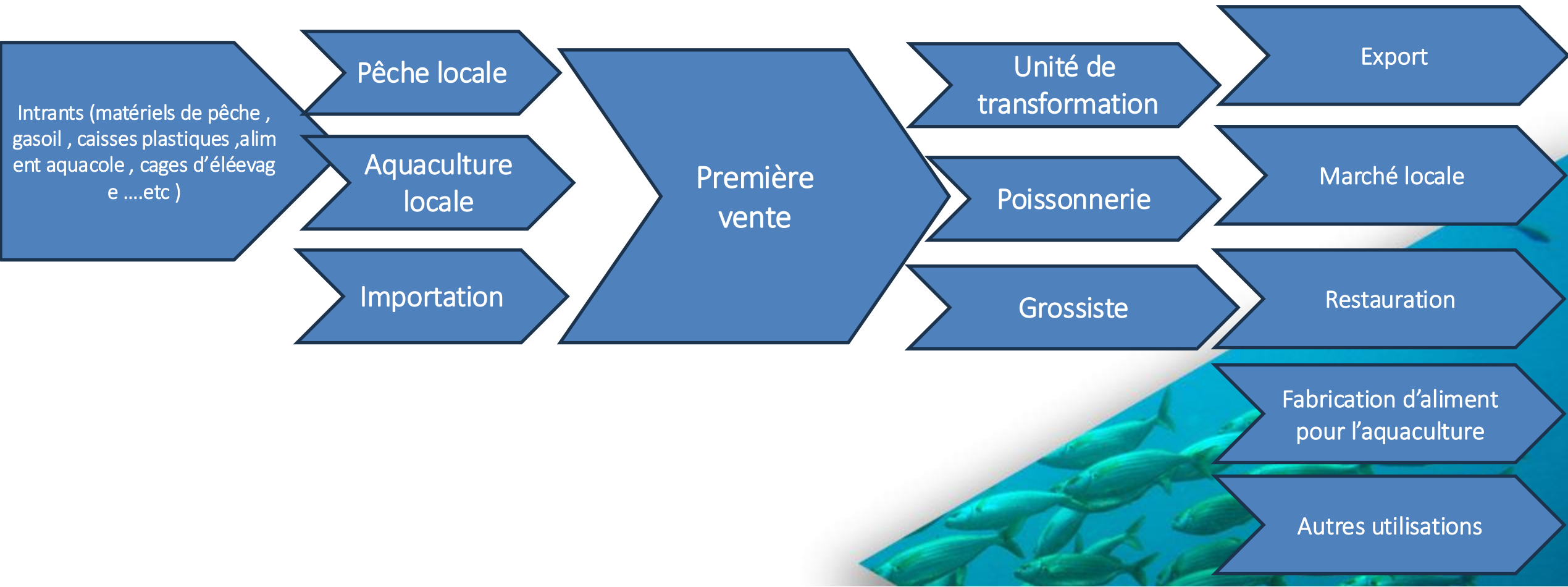
De l'aquaculture comme la pisciculture (élevage des poissons) , conchyliculture (élevage des mollusques bivalves) , crevetticulture (élevage des crevettes)





# Introduction aux produits de la mer

La chaîne de valeur des produits de la mer est assez complexe , elle intègre plusieurs maillons allant de la **fourniture des intrants** jusqu'au consommateur **finale**

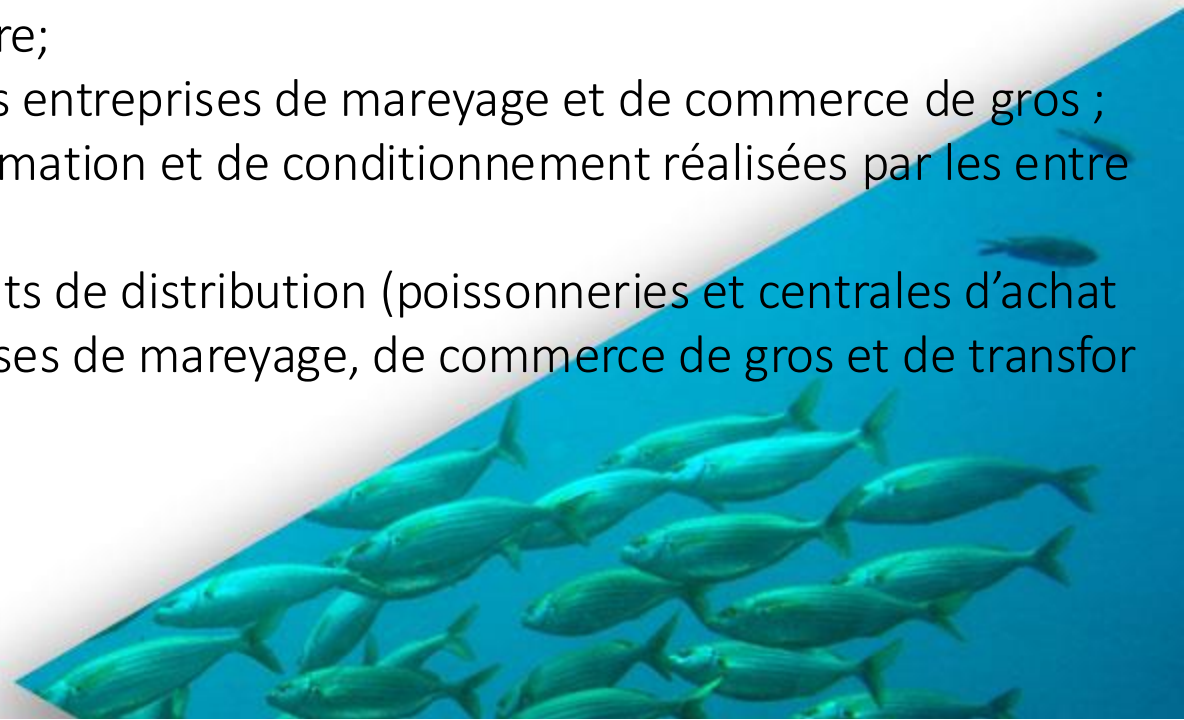


# Introduction aux produits de la mer

## Commercialisation

Les activités de commercialisation et de transformation des produits de la mer constituent un secteur vaste et complexe du fait de l'organisation de la partie aval (approvisionnement) de la filière et de la multiplicité de ses sources d'approvisionnement. Les circuits de commercialisation des produits de la mer comprennent les échelons et ramifications suivants :

- ventes directes aux consommateurs, aux mareyeurs, aux transformateurs, aux restaurateurs et à l'exportation, par les entreprises de pêche et d'aquaculture;
- ventes en halles à marée, où s'approvisionnent les entreprises de mareyage et de commerce de gros ;
- activités d'achat de matière première, de transformation et de conditionnement réalisées par les entreprises de mareyage et de transformation ;
- ventes des produits finis aux opérateurs des circuits de distribution (poissonneries et centrales d'achat des grandes et moyennes surfaces) par les entreprises de mareyage, de commerce de gros et de transformation.





# Introduction aux produits de la mer

## L'industrie de transformation

L'industrie de transformation des produits de la mer (artisanale et industrielle) regroupe les entreprises dont l'activité principale consiste à élaborer des biens de consommation destinés à l'alimentation humaine à partir de poissons, mollusques, crustacés et céphalopodes et en utilisant des procédés tels que le fumage, salage, la mise en conserve ou la préparation de produits traiteurs ou de plats cuisinés.





# Introduction aux produits de la mer

## Les co-produits de la mer

Ce terme est couramment utilisé pour désigner l'ensemble des écarts de transformation (arêtes, viscères, produits altérés, déchets coquilliers...), sont majoritairement valorisés en alimentation animale. Toutefois, ces co-produits sont de plus en plus utilisés dans des domaines très variés (cosmétique, santé,





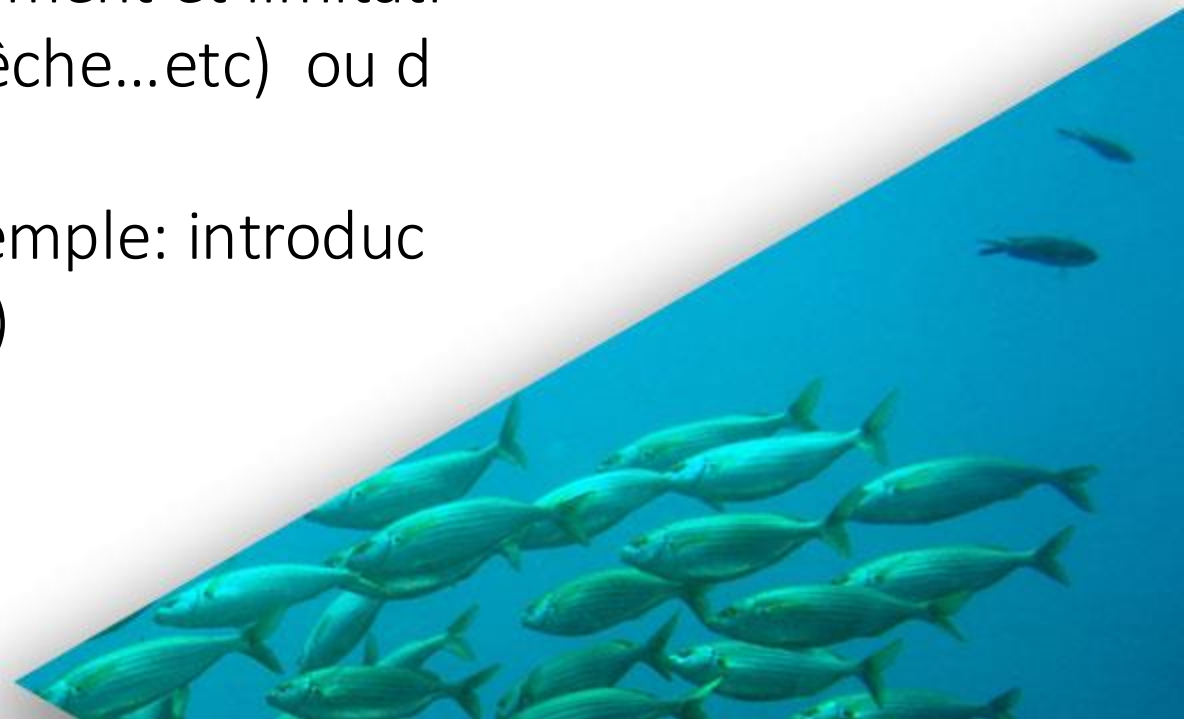
# Introduction aux produits de la mer

Caractéristiques à prendre en considération pour les projets

- Norme et réglementation sanitaire
- Caractère périssable du produit
- Une ressource naturelle (approvisionnement et limitation de la pêche (saison , technique de pêche...etc) ou de l'aquaculture (zone)
- Réglementation environnementale (exemple: introduction de nouvelle espèce en aquaculture)

**ATTENTION !**

**Soyons vigilants**



# Gestion d'entreprise

## *Qu'est-ce qu'une entreprise?*

- *L'entreprise est un agent économique qui produit des biens et services pour les vendre sur un marché afin de réaliser un bénéfice.*
- **Une entreprise peut être définie comme une unité de production juridiquement autonome dont l'objectif est de produire des biens et/ou des services à destination de personnes physiques ou morales afin d'en tirer un bénéfice.**
- Une entreprise est une organisation humaine dont le but est de produire des biens ou des services en vue de les délivrer à des clients, cela dans un but d'équilibre ou d'excédent financier (rentabilité).
- L'entreprise est avant tout une organisation économique et sociale. D'un point de vue économique, c'est une organisation dont le but est de produire des biens et des services à destination d'un ensemble de clients et d'usagers. D'un point de vue social, tel qu'il apparaît dans le *Code du travail*, l'entreprise est un ensemble de travailleurs exerçant une activité commune sous l'autorité d'un même employeur

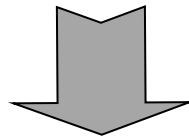
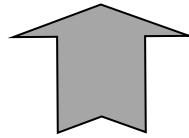
# Gestion d'entreprise

Des fonctions économiques : ACHAT

PRODUCTION-TRANSFORMATION

VENTE

Des responsabilités économiques : Etre compétitive – créer de la valeur (VA)–  
créer de la richesse (voir PIB)...



Des responsabilités sociétales :

Préserver l'environnement

Loyauté / consommateurs...

Des fonctions sociales : Offrir des emplois, source de revenu

Des responsabilités sociales : Recruter, former, protéger ses salariés...

*Qu'est-ce qu'une entreprise?*

# Risque

*Qu'est ce que la gestion d'entreprise ?*

*La gestion d'entreprise regroupe des compétences variées telles que la **vente, la production, la communication, la gestion comptable et administrative** ou encore **la gestion des ressources humaines**.*

*La gestion d'entreprise est une notion incontournable pour toutes les entreprises. Qu'il s'agisse de nouveaux créateurs d'entreprises ou bien de chefs d'entreprises aguerris, la gestion d'entreprise est une compétence fondamentale pour assurer la pérennité d'une entreprise.*

*La gestion d'entreprise n'est pas toujours facile à comprendre car elle renvoie à différentes actions.*



# Risque

## Les différents types de risques d'entreprise

Nombreux sont **les types risques** que peut rencontrer une entreprise, nous citons l'essentiel d'entre eux :

- le risque de marché ;
- le risque financier ;
- le risque opérationnel ;
- Le risque environnemental ;
- le risque politique, réglementaire ou légal

# Risque

## Le risque de marché

Ce risque est **sensible à la fluctuation du prix du marché** dans lequel évolue un portefeuille d'instruments financiers.

# Risque

## Le Risque financier

### Exemple Risque de change

C'est le risque de **perte de valeur** que peut subir un instrument financier suite à la **variation du cours de change de la devise** dans laquelle est libellé ce dernier **par rapport à la devise nationale**.

### Exemple Risque de liquidité

C'est un risque lié à la **capacité d'un produit financier à être converti en liquidité**, c'est à dire, ne pas trouver de partie en mesure d'acheter ou se trouver dans l'impossibilité de vendre un produit financier à la quantité souhaitée. **Plus les acteurs présents sur un marché sont nombreux**, plus la possibilité de convertir le produit **en liquidité est grande**, **moins ce risque est important**.

# Risque

## Le Risque environnemental

*Un **risque environnemental** pour une MPME de pêche désigne la possibilité que les activités de l'entreprise aient un impact négatif sur l'environnement marin et côtier. Cela peut inclure des effets tels que la surexploitation des ressources halieutiques, la destruction des habitats marins, la pollution due aux déchets et aux effluents des bateaux, ou l'introduction d'espèces non indigènes dans des écosystèmes locaux. Ces risques peuvent non seulement dégrader l'environnement, mais aussi entraîner des conséquences économiques et réglementaires pour l'entreprise.*



# Risque

## Le risque opérationnel

Il s'agit d'un risque **de perte** provenant **d'une défaillance de la gestion courante** d'une activité.

le risque opérationnel se décompose en quatre composantes :

- risque lié au système d'information ;
- risque lié aux processus ;
- risque lié aux personnes ;
- risque juridique.

# Risque

Le risque réglementaire ou légal

Le risque légal impacte l'environnement de l'entreprise en modifiant parfois sa situation concurrentielle ou son modèle économique.

# Risque

Le risque réglementaire ou légal

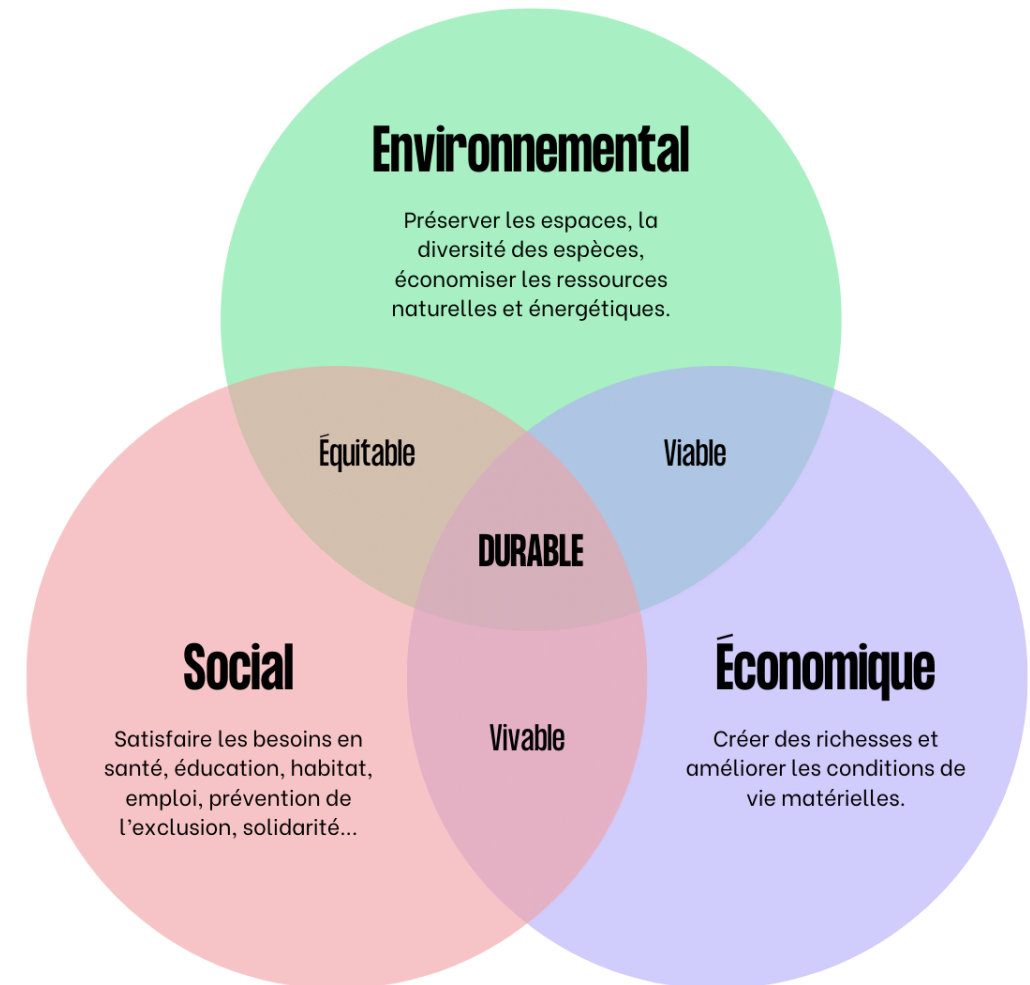
Le risque légal impacte l'environnement de l'entreprise en modifiant parfois sa situation concurrentielle ou son modèle économique.

# Qu'est-ce que le développement durable ?

*La définition reconnue du développement durable est « un développement qui répond aux besoins du présent sans compromettre la capacité des générations futures à répondre aux leurs ».*

*La notion de développement fait référence à l'amélioration des performances, qu'elles soient d'ordre économique, social ou environnemental. La durabilité, quant à elle, implique une continuité dans le temps et évoque la stabilité. Un modèle de société durable repose sur trois piliers fondamentaux :*

- **Sur le plan économique**, il s'agit de réduire les impacts négatifs associés au développement économique, de promouvoir une répartition plus équitable des richesses et de prendre en compte les conséquences de la production et de la consommation.*
- **Sur le plan social**, l'objectif est de combattre la pauvreté et les disparités entre les nations à l'échelle mondiale.*
- **sur le plan environnemental**, cela englobe la protection de la terre et de l'environnement, la gestion des ressources naturelles et les défis liés au changement climatique.*

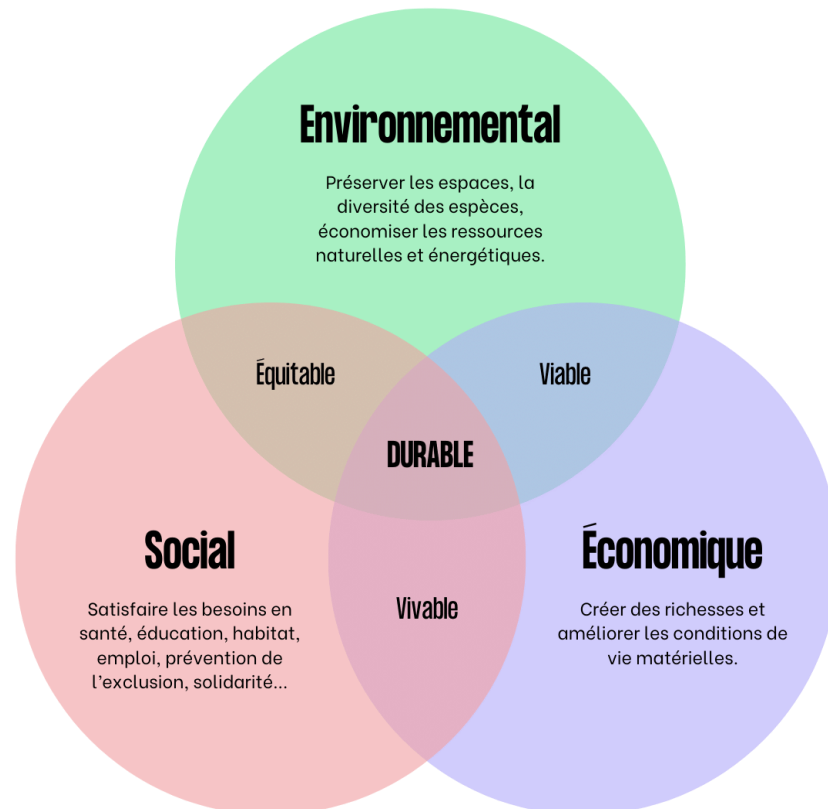




# Qu'est-ce que le développement durable ?

Comment les 3 piliers du développement durable se traduisent-ils en entreprise ?

La notion de développement durable repose sur 3 piliers interconnectés, et ces derniers sont directement adaptables au monde de l'entreprise à travers la stratégie RSE (Responsabilité Sociétale des Entreprises).



# Qu'est-ce que le développement durable ?

## *Le pilier social :*

*Bien être et Qualité de Vie au Travail (QVT) de vos salariés, politiques de lutte contre la discrimination, éthique dans les relations avec les parties prenantes... Le pilier social d'une politique RSE d'une entreprise se traduit par le respect des droits des personnes et des valeurs d'équité sociale dans toutes les activités de votre entreprise. L'initiative de responsabilité sociale d'entreprise peut constituer un moyen efficace de promouvoir un environnement de travail sain, épanouissant et respectueux des employés.*

# Qu'est-ce que le développement durable ?

## *Le pilier environnemental :*

*Gouvernements, collectivités, citoyens, entreprises ... Tout le monde a un rôle à jouer dans la lutte contre le changement climatique et la protection de l'environnement.*

*Ces mesures, importantes mais insuffisantes, doivent s'accompagner d'une véritable remise en question du modèle de l'entreprise et de son rôle à jouer dans la société. Une entreprise respectueuse de l'environnement prend en compte le contexte environnemental dans l'élaboration de son business model, dans ses activités quotidiennes et engage également ses équipes avec des actions concrètes de protection de l'environnement.*

# Qu'est-ce que le développement durable ?

## *Le pilier économique :*

*Le dernier pilier du développement durable est le pilier économique. C'est peut être le pilier le plus simple et le plus intuitif pour une entreprise. Pour exister et continuer son activité, une entreprise doit être économiquement viable. Ainsi, l'entreprise peut continuer à créer de la valeur, rémunérer ses salariés et contribuer à l'économie de son pays. Attention cependant, la viabilité économique ne doit pas se faire au détriment des deux autres piliers : environnemental et social. Ces 3 piliers sont indissociables et interdépendants et doivent être le socle de toute votre stratégie d'entreprise.*



# Gestion de risques

*La gestion des risques est un processus qui vise à identifier, évaluer et gérer les risques auxquels une entreprise est confrontée. Ces risques peuvent être de nature financière, juridique, technologique, humaine, environnementale, ou encore liée à la réputation de l'entreprise. Le management des risques poursuit ainsi plusieurs objectifs :*

***Réduction des risques*** : Mettre en place des mesures appropriées pour éviter, réduire ou transférer les risques ;

***Amélioration de la capacité de résilience*** : S'assurer que l'entreprise dispose des ressources nécessaires pour faire face aux conséquences lorsque les risques se matérialisent ;

***Préservation de la performance*** : Minimiser les impacts négatifs des risques sur la performance et la durabilité de l'entreprise.

# Gestion de risques

*ISO 31000 désigne une famille de normes de gestion des risques codifiés par l'Organisation internationale de normalisation. Le but de la norme ISO 31000 est de fournir des principes et des lignes directrices du management des risques ainsi que les processus de mise en œuvre au niveau stratégique et opérationnel. Elle ne vise pas à promouvoir l'uniformisation du management du risque au sein des organismes, mais plutôt à harmoniser la myriade d'approches, de standards et de méthodologies existantes en matière de management des risques.*

*Actuellement, la famille ISO 31000 comprend :*

*ISO 31000:2018 – Management du risque — Principes et lignes directrices<sup>1</sup>*

*ISO/CEI 31010:2009 - Gestion des risques — Techniques d'évaluation des risques<sup>2</sup>*

*ISO Guide 73:2009 - Management du risque — Vocabulaire<sup>3</sup>*

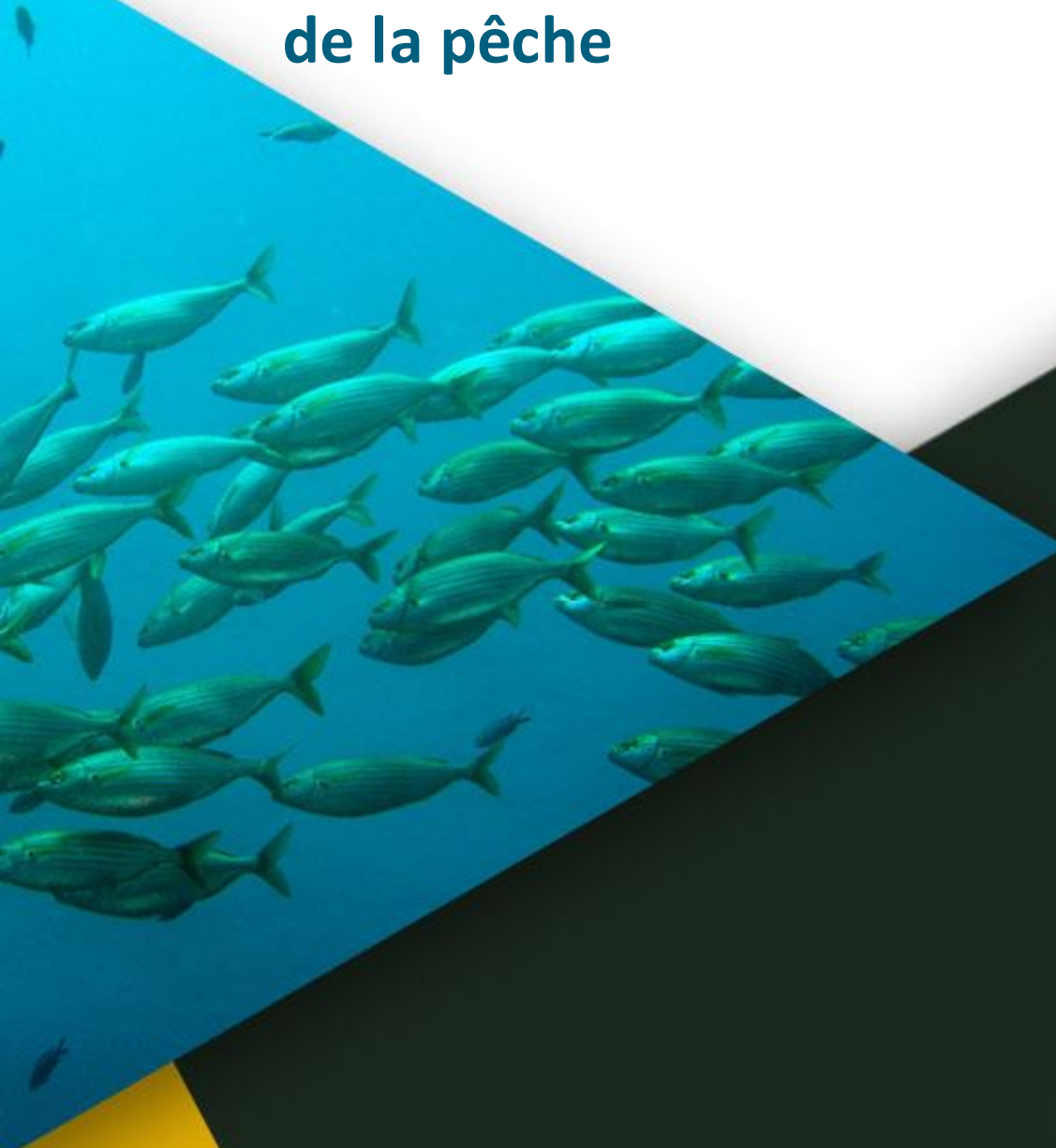




# Formation des formateurs sur la gestion durable et les risques pour les MPME dans le secteur de la pêche

Formateur : Marouane chikhaoui

## 02 Les spécificités des MPME dans le secteur de la pêche



1. Les bases de fonctionnement de la MPME dans le secteur de la pêche
2. Principaux aspects de gestion pour une MPME dans le secteur de la pêche
3. Comparaison avec les grandes entreprises
4. Activité : Étude de cas en petits groupes (via salles de sous-groupe) suivie de restitution en plénière

# Les bases de fonctionnement de la MPME dans le secteur de la pêche

## 1. Accès aux Ressources Halieutiques

- **Ressources naturelles** : Les MPE dépendent directement des ressources marines disponibles. La santé des écosystèmes marins est donc cruciale pour leur survie. Les pêcheries côtières, par exemple, exploitent souvent des zones de pêche proches du littoral où se trouvent des espèces spécifiques comme le thon, les crevettes, etc.
- **Gestion durable des pêches** : Pour prévenir l'épuisement des ressources, de nombreuses régions imposent des quotas de pêche, des saisons de pêche limitées, et des restrictions sur les types d'équipements qui peuvent être utilisés. Les MPE doivent se conformer à ces règles pour maintenir leur accès aux ressources.
- **Aires marines protégées** : Certaines zones de pêche sont protégées pour préserver la biodiversité marine, ce qui peut restreindre l'accès des MPME à certaines ressources. Toutefois, ces protections peuvent aussi assurer la pérennité des ressources sur le long terme.



# Les bases de fonctionnement de la MPME dans le secteur de la pêche

## 2. Infrastructure et Équipement

- **Flotte de pêche** : Les embarcations utilisées par les MPME sont généralement de petite taille, adaptées à la pêche artisanale. Ces bateaux sont souvent moins coûteux à entretenir, mais ils limitent la portée et la durée des sorties en mer. Les pêcheurs doivent ainsi optimiser leurs sorties pour maximiser les captures.
- **Équipements de pêche** : Les MPME utilisent une variété d'équipements, allant des filets traditionnels aux casiers pour la pêche aux crustacés. La modernisation de ces équipements, par exemple, en utilisant des filets plus sélectifs pour éviter les prises accidentelles, peut améliorer l'efficacité et la durabilité des pratiques de pêche.
- **Installations de transformation** : Certaines MPME investissent dans des installations pour transformer les produits de la mer, comme le fumage, le séchage ou la mise en conserve. Cela leur permet d'ajouter de la valeur à leurs produits, de prolonger leur durée de conservation, et de les rendre plus attractifs pour les marchés locaux et internationaux.

# Les bases de fonctionnement de la MPME dans le secteur de la pêche

## 4. Main-d'œuvre

- **Personnel qualifié et expertise locale** : Les MPME emploient généralement des pêcheurs locaux qui possèdent une connaissance approfondie des zones de pêche, des cycles des espèces marines, et des techniques de pêche traditionnelles. Cette expertise est souvent transmise de génération en génération.
- **Formation continue** : Pour améliorer la productivité et la durabilité, les pêcheurs et les travailleurs des MPME peuvent bénéficier de formations continues, financées par des ONG ou des programmes gouvernementaux. Ces formations portent sur des techniques de pêche plus efficaces, des méthodes de transformation ou des normes de qualité et d'hygiène.
- **Flexibilité et multifonctionnalité** : Dans les MPME, les employés sont souvent polyvalents. Un pêcheur peut également s'occuper de la réparation des filets, du traitement des poissons, ou même de la vente au marché. Cette flexibilité est essentielle pour la survie des petites entreprises, car elle permet de réduire les coûts en répartissant les tâches entre un nombre réduit d'employés.

# Les bases de fonctionnement de la MPME dans le secteur de la pêche

## 5. Commercialisation

- **Marché local** : Les MPE vendent généralement leurs produits sur les marchés locaux ou régionaux, directement aux consommateurs ou à des distributeurs locaux. La vente directe permet souvent de maximiser les marges bénéficiaires tout en maintenant des prix compétitifs pour les consommateurs.
- **Développement de la chaîne de valeur** : Certaines MPE cherchent à s'intégrer davantage dans la chaîne de valeur en se chargeant non seulement de la pêche, mais aussi de la transformation, de l'emballage, et de la distribution des produits. Cela peut inclure la création de marques locales ou régionales, ou l'exportation vers des marchés étrangers où la demande pour les produits de la mer est élevée.
- **Coopératives et associations** : Pour accéder à des marchés plus vastes, certaines MPE se regroupent en coopératives ou en associations. Cela leur permet de mutualiser leurs ressources, d'améliorer leur pouvoir de négociation, et d'accéder à des opportunités de financement ou de formation plus importantes.

# Les bases de fonctionnement de la MPME dans le secteur de la pêche

## 6. Réglementation et Conformité

- **Licences et permis** : Pour opérer légalement, les MPME doivent souvent obtenir des licences ou des permis délivrés par les autorités locales ou nationales. Ces documents réglementent la zone de pêche, les types d'équipements autorisés, et les quantités maximales pouvant être pêchées.
- **Normes sanitaires et sécurité alimentaire** : Les MPME doivent respecter des normes strictes en matière d'hygiène et de sécurité alimentaire, en particulier si elles vendent leurs produits sur des marchés internationaux. Cela inclut la manipulation, le stockage et la transformation des produits de la mer dans des conditions qui minimisent les risques de contamination.
- **Régulations environnementales** : Les MPME sont soumises à des régulations visant à minimiser leur impact environnemental. Cela peut inclure l'interdiction de pêcher dans certaines zones pendant les périodes de reproduction, l'obligation d'utiliser des équipements spécifiques, ou la mise en place de pratiques de pêche sélective pour protéger les espèces en danger.

# Les bases de fonctionnement de la micro et petite entreprise dans le secteur de la pêche

## 7. Environnement et Durabilité

- **Pratiques de pêche durable** : Les MPME sont souvent à l'avant-garde de la pêche durable, utilisant des méthodes traditionnelles qui ont un impact limité sur les écosystèmes marins. Par exemple, la pêche à la ligne ou l'utilisation de filets sélectifs permet de réduire les prises accidentelles et de préserver les populations de poissons.
- **Changement climatique** : Le changement climatique affecte de manière significative les MPE, en modifiant les cycles des espèces marines et les conditions océaniques. Les MPE doivent s'adapter en diversifiant leurs activités (par exemple, en développant l'aquaculture) ou en modifiant leurs techniques de pêche pour rester viables.
- **Participation aux initiatives de conservation** : De nombreuses MPE participent à des initiatives locales ou internationales de conservation des ressources marines. Cela peut inclure la mise en place d'aires marines protégées, la surveillance des stocks de poissons, ou la participation à des programmes de certification de la pêche durable.



# Les bases de fonctionnement de la micro et petite entreprise dans le secteur de la pêche

## 8. Innovation et Technologie

- **Technologie de pêche avancée** : L'adoption de nouvelles technologies, comme les sonars pour localiser les bancs de poissons ou les systèmes GPS pour naviguer en mer, peut grandement améliorer l'efficacité des MPE. De plus, des équipements de pêche innovants, comme les filets à maille fine ou les hameçons circulaires, permettent de réduire les prises accessoires et de minimiser l'impact sur les écosystèmes marins.
- **Numérisation des opérations** : La numérisation joue un rôle de plus en plus important dans les MPME. Cela peut inclure l'utilisation de logiciels pour gérer les stocks, la traçabilité des produits, la gestion des clients, et même le marketing en ligne. Par exemple, des applications mobiles permettent aux pêcheurs de vendre directement leurs produits aux consommateurs via des plateformes en ligne.
- **R&D et amélioration continue** : Les MPME peuvent investir dans la recherche et le développement pour améliorer leurs techniques de pêche, développer de nouveaux produits, ou adopter des pratiques plus durables. Les partenariats avec des institutions de recherche ou des ONG peuvent offrir un accès à des technologies avancées ou à des formations spécialisées.

## 2. Principaux aspects de gestion pour une MPME dans le secteur de la pêche

*La gestion d'une Micro, Petite ou Moyenne Entreprise (MPME) dans le secteur de la pêche comporte plusieurs aspects clés. Ces aspects sont essentiels pour assurer la viabilité, la rentabilité et la durabilité de l'entreprise. Voici les principaux aspects de gestion à considérer :*

## 2. Principaux aspects de gestion pour une MPME dans le secteur de la pêche

### 1. *Gestion des Ressources Halieutiques*

- **Évaluation des stocks** : *Il est crucial de surveiller régulièrement l'état des stocks de poissons pour s'assurer que la pêche est durable. Cela peut impliquer des études sur les cycles de reproduction et la migration des espèces cibles.*
- **Planification des campagnes de pêche** : *Organiser les campagnes de pêche en tenant compte des périodes de reproduction, des conditions météorologiques, et des réglementations en vigueur pour maximiser les captures tout en respectant les quotas.*

## 2. Principaux aspects de gestion pour une MPME dans le secteur de la pêche

### 2. Gestion des Finances

- **Planification budgétaire** : Élaborer un budget prévisionnel qui couvre les coûts fixes (entretien des bateaux, salaires) et variables (carburant, appâts), ainsi que les investissements nécessaires pour la modernisation de l'équipement.
- **Contrôle des coûts** : Surveiller de près les dépenses pour éviter les dépassements et améliorer la rentabilité. Cela peut inclure l'optimisation de l'utilisation des ressources, comme le carburant et les fournitures de pêche.
- **Gestion de la trésorerie** : Assurer une gestion efficace des flux de trésorerie pour répondre aux besoins immédiats de l'entreprise, tels que le paiement des salaires et l'achat de matériel.

## 2. Principaux aspects de gestion pour une MPME dans le secteur de la pêche

### 3. Gestion des Opérations

- **Optimisation de la flotte** : Maintenir la flotte de pêche en bon état de fonctionnement pour minimiser les temps d'arrêt et les coûts de réparation imprévus. Cela comprend l'entretien régulier et la modernisation des bateaux.
- **Logistique** : Gérer efficacement la logistique pour le transport et la distribution des produits de la mer. Cela inclut la gestion des entrepôts, le transport réfrigéré, et la coordination avec les marchés locaux et étrangers.
- **Sécurité en mer** : Mettre en place des protocoles de sécurité pour protéger les équipages en mer, ce qui est essentiel pour prévenir les accidents et assurer la continuité des opérations.



## 2. Principaux aspects de gestion pour une MPME dans le secteur de la pêche

### 4. Gestion des Ressources Humaines

- **Recrutement et formation** : Embaucher du personnel qualifié et offrir des formations régulières pour améliorer les compétences en pêche, en transformation, et en gestion des opérations. La formation continue sur les nouvelles techniques de pêche et les pratiques durables est essentielle.
- **Motivation et rétention** : Mettre en place des programmes de motivation pour retenir les meilleurs talents. Cela peut inclure des incitations financières, de bonnes conditions de travail, et des opportunités de développement professionnel.
- **Gestion des conflits** : Établir des mécanismes pour résoudre les conflits entre les membres de l'équipe, ce qui est crucial pour maintenir un environnement de travail harmonieux.

## 2. Principaux aspects de gestion pour une MPME dans le secteur de la pêche

### 5. *Gestion de la Qualité et de la Sécurité Alimentaire*

- **Normes de qualité** : *S'assurer que les produits de la mer répondent aux normes de qualité et de sécurité alimentaire exigées par les clients et les autorités de régulation. Cela inclut la manipulation hygiénique des produits, le contrôle de la chaîne du froid, et la traçabilité.*
- **Certifications** : *Obtenir des certifications telles que celles de la pêche durable (MSC) ou des normes sanitaires ISO, qui peuvent améliorer l'accès aux marchés et augmenter la valeur ajoutée des produits*

## 2. Principaux aspects de gestion pour une MPME dans le secteur de la pêche

### 6. Gestion de la Commercialisation et des Ventas

- **Développement des marchés** : Identifier de nouveaux marchés locaux et internationaux pour les produits de la pêche. Cela peut inclure la participation à des foires commerciales, la négociation avec des distributeurs, et la création de partenariats avec des détaillants.
- **Stratégie de prix** : Établir une stratégie de prix compétitive en tenant compte des coûts de production, de la concurrence, et des attentes des consommateurs. Le prix doit également refléter la qualité et la durabilité des produits.
- **Marketing et branding** : Développer une stratégie de marketing pour promouvoir les produits de l'entreprise. Cela peut inclure la création d'une marque forte, l'utilisation des médias sociaux, et des campagnes de sensibilisation sur la pêche durable.

## 2. Principaux aspects de gestion pour une MPME dans le secteur de la pêche

### 7. Gestion de la Conformité Réglementaire

- **Respect des réglementations** : S'assurer que l'entreprise respecte toutes les réglementations locales, nationales et internationales en matière de pêche, d'environnement, de sécurité, et de commerce. Le non-respect peut entraîner des sanctions, des amendes ou la suspension des licences.
- **Surveillance des évolutions légales** : Rester informé des changements dans les lois et règlements qui pourraient affecter l'entreprise. Cela inclut les nouvelles réglementations environnementales, les accords commerciaux, et les politiques de gestion des pêches.

## 2. Principaux aspects de gestion pour une MPME dans le secteur de la pêche

### 8. Gestion des Risques et de la Durabilité

- **Gestion des risques** : Identifier et évaluer les risques potentiels (conditions météorologiques extrêmes, fluctuations des prix, changements dans les stocks de poissons) et élaborer des plans de contingence pour y faire face.
- **Adaptation au changement climatique** : Mettre en œuvre des stratégies pour s'adapter aux impacts du changement climatique, qui peuvent affecter les ressources halieutiques et les conditions de pêche. Cela peut inclure la diversification des activités (ex. : aquaculture) et l'adoption de pratiques de pêche plus résilientes.
- **Pratiques durables** : Intégrer des pratiques durables dans toutes les opérations pour minimiser l'impact environnemental. Cela comprend l'utilisation d'équipements de pêche sélectifs, la réduction des émissions de CO<sub>2</sub>, et la participation à des programmes de conservation.



## 2. Principaux aspects de gestion pour une MPME dans le secteur de la pêche

### 9. Gestion de l'Innovation et de la Technologie

- **Adoption des nouvelles technologies** : Intégrer des technologies modernes pour améliorer l'efficacité, la traçabilité, et la gestion des opérations. Cela peut inclure des systèmes de gestion intégrée (ERP), des applications mobiles pour la vente directe, et des technologies de surveillance des stocks.
- **Recherche et développement** : Investir dans la recherche et le développement pour innover dans les techniques de pêche, la transformation des produits, et les méthodes de distribution. Cela peut aussi inclure des collaborations avec des institutions de recherche pour développer de nouvelles technologies adaptées aux besoins de l'entreprise.

## 2. Principaux aspects de gestion pour une MPME dans le secteur de la pêche

### **10. Gestion des Relations avec les Parties Prenantes**

- **Relations avec les fournisseurs** : Établir des relations solides avec les fournisseurs de matériel de pêche, d'équipements, et de services pour assurer un approvisionnement régulier et de qualité.
- **Collaboration avec les communautés locales** : Travailler en étroite collaboration avec les communautés locales pour assurer un accès équitable aux ressources, partager les bénéfices de la pêche, et promouvoir la conservation des ressources marines.
- **Engagement avec les gouvernements et les ONG** : Participer activement aux discussions avec les autorités gouvernementales et les organisations non gouvernementales pour influencer les politiques de pêche, bénéficier des programmes de soutien, et promouvoir des pratiques durables.

# Exercice

*Exercice en groupe : prière de remplir le tableau des aspects de différences entre une grande entreprise et une MPME selon les critères :*



*Lien de téléchargement :*  
[Exercice 1](#)

Aspect	Grande Entreprise	MPME
1. Taille de la Flotte		
2. Capital et Financement		
3. Gestion des Ressources		
4. Technologie		
5. Transformation et Valeur Ajoutée		
6. Marché et Distribution		
7. Réglementation et Conformité		
8. Main-d'œuvre		
9. Gestion des Opérations		
10. Innovation et R&D		
11. Résilience aux Risques		
12. Relations avec les Parties Prenantes		
13. Impact Environnemental		
14. Responsabilité Sociale		
15. Adaptation au Changement Climatique		

# Résultats travaux de groupes

MADAGASCAR et MAURICE : [https://docs.google.com/spreadsheets/d/1m-B\\_u91U0rVex4Jn1RtvMJgQvmFYsStH/edit?usp=sharing&oid=115628721392482587469&rtpof=true&sd=true](https://docs.google.com/spreadsheets/d/1m-B_u91U0rVex4Jn1RtvMJgQvmFYsStH/edit?usp=sharing&oid=115628721392482587469&rtpof=true&sd=true)

COMORES : <https://docs.google.com/spreadsheets/d/1m-qXhHT2xNNUdfUbgHYLVik7IHnzOQbF/edit?usp=sharing&oid=115628721392482587469&rtpof=true&sd=true>



# Solution

Aspect	Grande Entreprise	MPME
<b>1. Taille de la Flotte</b>	Grande flotte avec des navires de haute mer modernes	Petite flotte, généralement de petits bateaux côtiers
<b>2. Capital et Financement</b>	Accès à des capitaux importants, financement bancaire, émission d'actions	Financement limité, souvent autofinancé ou via microcrédit
<b>3. Gestion des Ressources</b>	Accès à de vastes zones de pêche, exploitation à grande échelle	Pêche artisanale ou côtière, accès limité aux ressources
<b>4. Technologie</b>	Technologies avancées (sonars, GPS, systèmes de gestion intégrée)	Technologie de base, équipement manuel ou semi-automatisé
<b>5. Transformation et Valeur Ajoutée</b>	Installations de transformation à grande échelle, produits diversifiés	Transformation limitée, souvent artisanale, peu de diversification
<b>6. Marché et Distribution</b>	Accès à des marchés globaux, exportations massives, distribution centralisée	Marché local ou régional, vente directe, distribution décentralisée
<b>7. Réglementation et Conformité</b>	Forte capacité à se conformer aux normes internationales (ISO, HACCP)	Conformité principalement aux réglementations locales, ressources limitées pour la certification
<b>8. Main-d'œuvre</b>	Grande main-d'œuvre spécialisée, personnel en R&D, gestion, etc.	Main-d'œuvre locale polyvalente, souvent non spécialisée
<b>9. Gestion des Opérations</b>	Chaîne d'approvisionnement complexe, intégration verticale	Opérations simplifiées, souvent une intégration horizontale ou partielle
<b>10. Innovation et R&amp;D</b>	Investissement important en R&D, adoption rapide de nouvelles technologies	Faible investissement en R&D, adoption lente des technologies innovantes
<b>11. Résilience aux Risques</b>	Forte résilience, diversification des produits et des marchés	Résilience limitée, dépendance à quelques produits ou marchés
<b>12. Relations avec les Parties Prenantes</b>	Relations globales avec gouvernements, ONG, partenaires commerciaux	Relations locales avec les communautés, les gouvernements régionaux
<b>13. Impact Environnemental</b>	Potentiel impact environnemental plus grand en raison de l'échelle d'opération	Impact environnemental moindre, pratiques souvent plus durables
<b>14. Responsabilité Sociale</b>	Programmes de responsabilité sociale d'entreprise (RSE) étendus	Participation limitée à des initiatives locales, souvent de manière informelle
<b>15. Adaptation au Changement Climatique</b>	Capacité à investir dans des technologies d'adaptation, diversification	Vulnérabilité élevée, capacité limitée à s'adapter rapidement



## 03 Les bases de fonctionnement d'une MPME dans la pêche



1. • Respect des normes de sécurité sanitaire des denrées alimentaires

# Respect des normes de sécurité sanitaire des denrées alimentaires

*Les normes sanitaires dans le secteur de la pêche sont cruciales pour garantir que les produits de la mer sont sûrs pour la consommation humaine. Ces normes visent à prévenir les risques de contamination, à assurer la qualité des produits, et à protéger la santé des consommateurs. Voici un aperçu des principales normes sanitaires applicables à la pêche :*

## **1. Bonnes Pratiques d'Hygiène (BPH)**

- **Hygiène du Personnel** : Les pêcheurs et les employés doivent suivre des règles strictes d'hygiène personnelle, notamment le lavage des mains, l'utilisation de vêtements de protection, et la surveillance de l'état de santé pour éviter la contamination des produits.
- **Nettoyage et Désinfection** : Les équipements, les surfaces de travail, et les zones de stockage doivent être régulièrement nettoyés et désinfectés pour prévenir la contamination croisée. Cela inclut l'entretien des bateaux de pêche, des installations de transformation, et des zones de débarquement.

# Respect des normes de sécurité sanitaire des denrées alimentaires

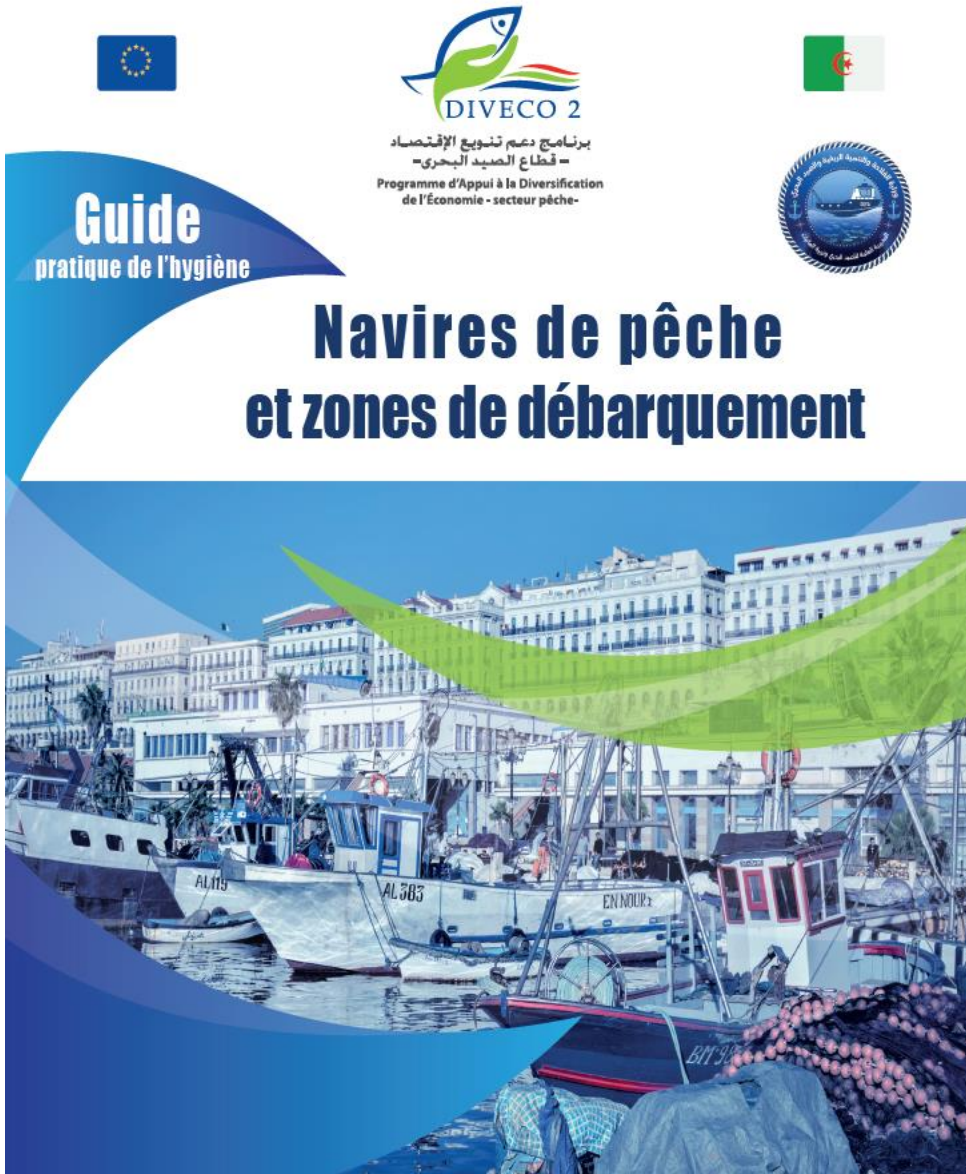
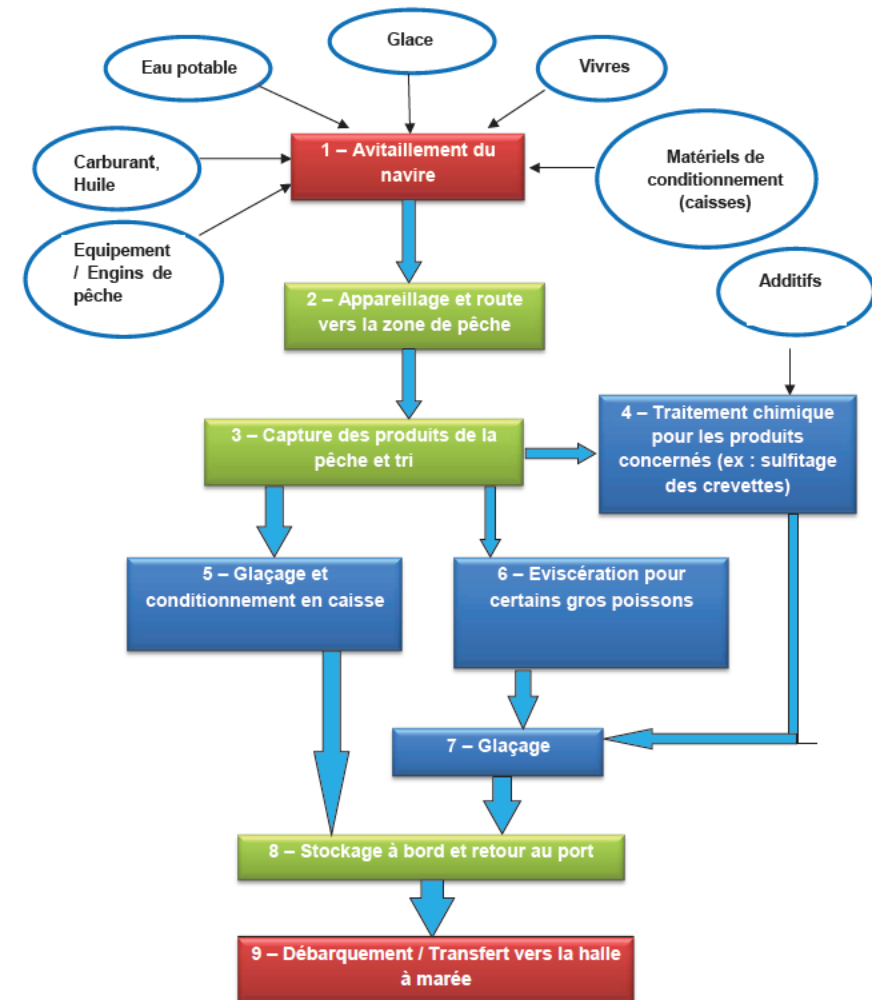
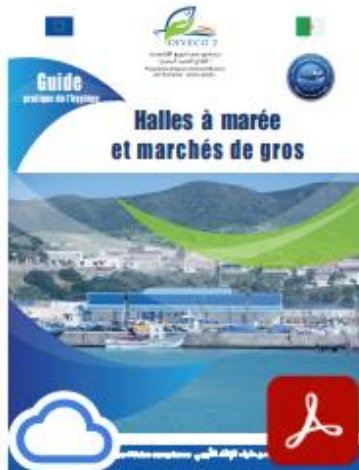


Fig. 1. Diagramme des étapes de production des produits de la pêche par les navires depuis la capture jusqu'à au débarquement et la livraison à la halle à marée





# Respect des normes de sécurité sanitaire des denrées alimentaires



GUIDE N 2 Halles à marée et marchés de gros\_Final03042019



GUIDE N 4 Fabrique de glace\_final03042019



GUIDE N1 Navires de pêche et zones de débarquement\_filal 02042019



GUIDE N3 Entreposage et transport des produits de la pêche et de l'aquaculture\_Final03042019

Lien de téléchargement : <https://drive.google.com/drive/folders/1IMsc-oH8Vqp-QkBk1c39rJigiUGExrft?usp=sharing>

# Respect des normes de sécurité sanitaire des denrées alimentaires

## 2. Hazard Analysis and Critical Control Points (HACCP)

- **Analyse des Risques** : Identifier les dangers potentiels pour la sécurité alimentaire, tels que les risques biologiques (bactéries, virus), chimiques (résidus de pesticides, métaux lourds), et physiques (fragments, débris).
- **Points de Contrôle Critiques** : Déterminer les points de contrôle critiques (CCP) où des mesures peuvent être appliquées pour prévenir, éliminer ou réduire ces dangers à des niveaux acceptables. Par exemple, le contrôle de la température lors du stockage et du transport des produits de la mer.



# Respect des normes de sécurité sanitaire des denrées alimentaires

## 3. Normes de Température

- **Réfrigération et Congélation** : Les produits de la mer doivent être maintenus à des températures spécifiques pour prévenir la croissance de micro-organismes pathogènes. En général, les produits frais doivent être stockés à 0-4 °C, tandis que les produits surgelés doivent être conservés à -18 °C ou moins.
- **Chaîne du Froid** : Assurer la continuité de la chaîne du froid depuis la capture jusqu'à la livraison au consommateur final. Tout bris de la chaîne du froid peut entraîner une détérioration rapide de la qualité des produits et des risques sanitaires.

# Respect des normes de sécurité sanitaire des denrées alimentaires

## 4. Traçabilité

- **Enregistrement des Informations** : Les entreprises de pêche doivent enregistrer des informations précises sur l'origine des captures, les conditions de transport, et les opérations de transformation. La traçabilité permet de retracer l'historique des produits en cas de problème sanitaire.
- **Étiquetage** : Les produits doivent être correctement étiquetés avec des informations sur l'espèce, la date de capture, le lieu de capture, et les conditions de conservation. Cela aide les autorités et les consommateurs à identifier l'origine des produits et à vérifier leur conformité aux normes.

# Respect des normes de sécurité sanitaire des denrées alimentaires

## 5. Contrôle des Contaminants

- **Microbiologiques** : Les produits de la mer doivent être testés pour des micro-organismes pathogènes tels que *Salmonella*, *Listeria*, *Vibrio*, et *E. coli*. Des normes spécifiques déterminent les niveaux
- **Chimiques** : Surveillance des niveaux de contaminants chimiques, comme les métaux lourds (mercure, plomb), les résidus de pesticides, et les polluants organiques persistants (POP). Ces substances peuvent s'accumuler dans les produits de la mer et poser des risques pour la santé.
- **Toxines Marines** : Contrôle des toxines produites par certaines algues, comme la toxine paralysante des mollusques (PSP) ou la toxine amnésiante des mollusques (ASP). Ces toxines peuvent être présentes dans les mollusques, les crustacés, et certains poissons.

# Respect des normes de sécurité sanitaire des denrées alimentaires

## 6. Normes Internationales

- **Codex Alimentarius** : Le Codex Alimentarius est un ensemble de normes alimentaires internationales, y compris des directives spécifiques pour les produits de la mer. Ces normes couvrent la sécurité sanitaire, l'étiquetage, les additifs alimentaires, et les méthodes d'analyse.
- **Union Européenne (UE)** : Les normes de l'UE pour les produits de la mer sont parmi les plus strictes au monde. Elles incluent des réglementations sur les résidus de contaminants, les conditions d'importation, et les exigences en matière d'hygiène.
- **Food and Drug Administration (FDA) des États-Unis** : La FDA impose des règles strictes pour les produits de la mer importés, y compris des inspections rigoureuses des installations de transformation, des tests de résidus de contaminants, et des exigences de traçabilité.

# Respect des normes de sécurité sanitaire des denrées alimentaires

## 7. Certification et Audits

- **Certifications** : Les entreprises de pêche peuvent obtenir des certifications pour prouver leur conformité aux normes sanitaires, telles que ISO 22000 (gestion de la sécurité des denrées alimentaires). Ces certifications peuvent améliorer la confiance des consommateurs et faciliter l'accès aux marchés internationaux.
- **Audits Sanitaires** : Les installations de transformation, les entrepôts, et les bateaux de pêche sont soumis à des audits réguliers pour vérifier leur conformité aux normes sanitaires. Les audits peuvent être menés par des autorités gouvernementales ou des organismes de certification indépendants.

# Respect des normes de sécurité sanitaire des denrées alimentaires

## 8. *Éducation et Formation*

- **Formation Continue** : *Les pêcheurs, les transformateurs, et les autres acteurs de la chaîne de production doivent recevoir une formation continue sur les bonnes pratiques d'hygiène, les procédures HACCP, et les normes de sécurité alimentaire. Cette formation est essentielle pour maintenir un haut niveau de conformité et de sécurité.*
- **Sensibilisation des Consommateurs** : *Informers les consommateurs sur les pratiques sûres de manipulation et de cuisson des produits de la mer pour prévenir les intoxications alimentaires.*



# Respect des normes de sécurité sanitaire des denrées alimentaires

## *9. Gestion des Risques et Réaction en Cas d'Incidents*

- ***Plan de Gestion des Crises** : Les entreprises doivent avoir un plan de gestion des crises en place pour répondre rapidement à tout incident sanitaire, comme une contamination ou une épidémie d'origine alimentaire. Ce plan inclut la communication avec les autorités, le rappel des produits, et la gestion des relations publiques.*
- ***Retraçage et Rappel des Produits** : En cas de détection de problèmes sanitaires, les entreprises doivent être en mesure de retracer et de rappeler rapidement les lots de produits affectés pour minimiser les risques pour les consommateurs.*

## 04. Obligations déclaratives fiscales et sociales



1. Déclarations fiscales et sociales pour les MPME  
(TVA, IS, cotisations)
2. Exercice

# Obligations déclaratives fiscales et sociales

*Les Micro, Petites et Moyennes Entreprises (MPME) dans le secteur de la pêche, comme toutes les entreprises, doivent respecter un ensemble d'obligations déclaratives fiscales et sociales. Ces obligations varient **selon le pays**, mais elles incluent généralement les déclarations liées aux impôts, aux cotisations sociales, et à la gestion des employés.*

# Obligations déclaratives fiscales et sociales

## 1. Obligations Fiscales

### a) Déclaration de la TVA (Taxe sur la Valeur Ajoutée)

- **Collecte et Reversement de la TVA** : Si l'entreprise est assujettie à la TVA, elle doit collecter cette taxe sur les ventes de produits de la mer et la reverser à l'administration fiscale. Les MPME doivent également déclarer la TVA perçue sur leurs achats professionnels.
- **Périodicité** : La déclaration de TVA peut être mensuelle, trimestrielle ou annuelle, selon le régime fiscal de l'entreprise et selon le pays.

### b) Impôt sur les Sociétés (IS) ou Impôt sur le Revenu (IR)

- **Impôt sur les Sociétés** : Si l'entreprise est constituée sous la forme d'une société (SARL, SA, etc.), elle doit payer l'impôt sur les sociétés sur ses bénéfices. La déclaration se fait généralement chaque année, mais des acomptes trimestriels peuvent être exigés.
- **Impôt sur le Revenu** : Pour les entreprises individuelles, les bénéfices sont imposés à l'impôt sur le revenu. Le chef d'entreprise doit déclarer ses revenus et payer les impôts correspondants selon le barème applicable.

### c) Taxe Professionnelle

- **Taxe Locale** : La MPME doit payer une taxe professionnelle.

### d) Déclaration de Revenus des Pêcheurs

- **Revenus des Pêcheurs** : Dans certains pays, les pêcheurs ont des régimes fiscaux spécifiques. Par exemple, les revenus tirés de la pêche peuvent être imposés différemment des autres revenus. Les MPME doivent donc déclarer ces revenus en tenant compte des régimes fiscaux applicables.

### e) Autres Taxes Spécifiques

- **Taxe sur les Embarcations** : Certaines juridictions imposent des taxes spécifiques sur les bateaux de pêche.
- **Taxe sur les Prélèvements de Ressources** : En fonction des politiques de gestion des ressources halieutiques, une taxe ou un droit de prélèvement peut être appliqué sur les captures de poisson.

# Obligations déclaratives fiscales et sociales

## 2. Obligations Sociales

### a) Cotisations Sociales des Employés

- **Cotisations Patronales et Salariales** : Les MPME doivent déclarer et verser les cotisations sociales (retraite, assurance maladie, chômage) pour leurs employés. Cela inclut la part salariale (retenue sur le salaire) et la part patronale (versée par l'employeur).
- **Périodicité** : Les déclarations et paiements sont généralement mensuels ou trimestriels, selon la réglementation nationale.

### b) Déclaration Unique d'Embauche (DUE)

- **Formalités d'Embauche** : Lors de l'embauche d'un nouvel employé, l'entreprise doit effectuer une DUE auprès des organismes sociaux. Cette déclaration regroupe toutes les formalités administratives liées à l'embauche (sécurité sociale, chômage, etc.).
- **Enregistrement des Contrats** : Selon la législation, les contrats de travail doivent être déclarés aux autorités compétentes, et une copie peut être exigée pour l'inspection du travail.

### c) Cotisations Sociales du Dirigeant

- **Régime du Dirigeant** : Le dirigeant d'une MPME, s'il est rémunéré, doit également cotiser aux régimes sociaux. Le montant des cotisations dépend de son statut (travailleur non salarié, gérant majoritaire, etc.).
- **Périodicité** : Comme pour les employés, ces cotisations sont déclarées et versées mensuellement ou trimestriellement.

### d) Cotisations pour la Formation Professionnelle

- **Contribution à la Formation** : Les MPME doivent verser une contribution destinée à financer la formation professionnelle continue. Cette contribution est calculée sur la masse salariale et déclarée annuellement.

### e) Cotisations Accident du Travail et Maladie Professionnelle

- **Assurance AT/MP** : Les MPME doivent déclarer et payer des cotisations spécifiques pour l'assurance contre les accidents du travail et les maladies professionnelles, calculées sur la base des rémunérations des employés.

# Obligations déclaratives fiscales et sociales

## 3. Obligations Relatives à la Gestion du Personnel

### a) Déclarations de Salaires

- **Bulletins de Paie** : Émission régulière des bulletins de paie pour chaque employé, indiquant les salaires, les cotisations sociales et les impôts retenus à la source.
- **DSN (Déclaration Sociale Nominative)** : En France, par exemple, la DSN remplace plusieurs déclarations sociales et permet de déclarer mensuellement les rémunérations et les cotisations sociales.

### b) Gestion des Congés et des Heures de Travail

- **Suivi des Congés** : Les MPME doivent gérer et déclarer les congés payés, les congés maladie, et autres absences, selon la législation du travail en vigueur.
- **Respect du Temps de Travail** : Les heures supplémentaires, les heures de nuit et autres modalités de temps de travail doivent être correctement déclarées et rémunérées.



# Obligations déclaratives fiscales et sociales

## 4. Obligations Spécifiques au Secteur de la Pêche

### a) Licences et Permis de Pêche

- **Licence de Pêche** : Les MPME doivent détenir une licence ou un permis de pêche valide pour exercer leur activité. Cette licence doit être renouvelée régulièrement et peut nécessiter des déclarations supplémentaires, comme les journaux de bord.
- **Rapports de Captures** : Déclarer régulièrement les quantités de poisson capturées, les espèces, et les lieux de pêche aux autorités compétentes. Ces rapports sont souvent exigés pour vérifier la conformité avec les quotas et les réglementations.

### b) Adhésion aux Organisations de Pêche

- **Coopératives et Organisations de Producteurs** : Les MPME peuvent être tenues de s'affilier à une coopérative de pêcheurs ou à une organisation de producteurs, qui peuvent avoir leurs propres exigences déclaratives.

# Exercice

Exercice en groupe : prière de remplir le tableau selon la réglementation de votre pays (faites une recherche internet pour g



Lien de téléchargement : [Exercice 2](#)

Nom de la Taxe/Cotisation	Taux Applicable	Fréquence de Déclaration	Fréquence de Paiement	Remarques
TVA (Taxe sur la Valeur Ajoutée)		Mensuelle/Trimestrielle/Annuelle	Mensuelle/Trimestrielle	Selon le régime fiscal de l'entreprise
Impôt sur les Sociétés (IS)		Annuelle	Acomptes trimestriels/Annuel	Calculé sur les bénéfices
Impôt sur le Revenu (IR)		Annuelle	Acomptes trimestriels/Annuel	Pour les entreprises individuelles
Cotisation Foncière des Entreprises (CFE)		Annuelle	Annuelle	Basé sur la valeur locative des locaux
Taxe Professionnelle (si applicable)		Annuelle	Annuelle	Peut varier selon la localisation
Cotisations Sociales des Employés		Mensuelle/Trimestrielle	Mensuelle/Trimestrielle	Inclut retraite, maladie, chômage
Cotisations Sociales du Dirigeant		Mensuelle/Trimestrielle	Mensuelle/Trimestrielle	Varie selon le statut du dirigeant
Contribution à la Formation Professionnelle		Annuelle	Annuelle	Calculée sur la masse salariale
Assurance Accident du Travail et Maladie Professionnelle		Annuelle/Mensuelle/Trimestrielle	Annuelle/Mensuelle/Trimestrielle	Calculée sur les salaires
Taxe sur les Embarcations (si applicable)		Annuelle	Annuelle	Spécifique aux bateaux de pêche
Taxe sur les Prélèvements de Ressources (si applicable)		Annuelle	Annuelle	Liée aux captures de poisson
Autres (à spécifier)				

## 05. Gestion durable des ressources de la pêche et risques spécifiques à la pêche



1. Gestion durable des ressources de la pêche
2. Risques spécifiques à la pêche
3. Exccercice

# Gestion durable des ressources de la pêche et risques spécifiques à la pêche

*La gestion durable des ressources maritimes est essentielle pour préserver les écosystèmes marins et assurer la viabilité à long terme des activités de pêche. Elle nécessite une approche équilibrée qui tient compte des besoins économiques, environnementaux, et sociaux. En parallèle, il est important de reconnaître et de gérer les risques spécifiques liés à la pêche. Voici un aperçu des deux aspects :*

## **1. Gestion Durable des Ressources Maritimes**

### **a) Principes de la Gestion Durable**

- **Conservation des Écosystèmes** : Maintenir la santé des écosystèmes marins en protégeant les habitats critiques, en préservant la biodiversité, et en minimisant l'impact des activités humaines. Cela inclut la gestion des espèces ciblées, ainsi que des espèces non ciblées qui jouent un rôle clé dans l'écosystème.
- **Utilisation Équitable des Ressources** : Assurer que l'accès aux ressources maritimes est réparti de manière équitable entre les différentes parties prenantes, y compris les communautés locales, les entreprises de pêche, et les pays riverains. Cela implique souvent des accords de gestion collaborative et des quotas partagés.
- **Préservation des Stocks de Poissons** : Établir des quotas de capture basés sur des évaluations scientifiques des populations de poissons pour éviter la surpêche et permettre le renouvellement des stocks. La gestion durable implique de ne pas exploiter les ressources au-delà de leur capacité de régénération naturelle.

# Gestion durable des ressources de la pêche et risques spécifiques à la pêche

## *b) Outils et Stratégies de Gestion*

- ***Quotas de Pêche et Licences*** : Limiter les quantités de poissons pouvant être capturées en imposant des quotas, et contrôler l'accès aux ressources par des systèmes de licences. Ces outils aident à réguler l'effort de pêche et à réduire le risque de surexploitation.
- ***Zones de Pêche Réglementées*** : Délimiter des zones spécifiques où la pêche est restreinte ou interdite pour protéger les frayères, les zones de nourrissage, et les habitats sensibles. Les Aires Marines Protégées (AMP) sont un exemple de cette approche.
- ***Pêche Sélective et Techniques Durables*** : Encourager l'utilisation de techniques de pêche qui minimisent les prises accessoires et les dommages aux habitats marins. Par exemple, l'utilisation de filets à mailles plus larges pour permettre aux jeunes poissons de s'échapper, ou l'adoption de dispositifs d'exclusion des tortues dans les chaluts.



# Gestion durable des ressources de la pêche et risques spécifiques à la pêche

## c) Surveillance et Contrôle

- ***Suivi des Activités de Pêche*** : Utiliser des systèmes de surveillance par satellite, des journaux de bord électroniques, et des inspections pour contrôler les activités de pêche. Ces mesures garantissent que les pratiques sont conformes aux réglementations et aident à prévenir la pêche illégale.
- ***Collecte de Données et Recherche*** : Soutenir la recherche scientifique pour améliorer la compréhension des dynamiques des populations de poissons, des impacts environnementaux de la pêche, et des effets du changement climatique. Les données collectées sont essentielles pour ajuster les stratégies de gestion en temps réel.



# Gestion durable des ressources de la pêche et risques spécifiques à la pêche

## 2. Risques Spécifiques à la Pêche

### a) Risques Environnementaux

- **Surexploitation des Stocks** : Le principal risque est la surpêche, qui peut conduire à l'effondrement des stocks de poissons et à la perte de biodiversité. Cela menace non seulement les espèces ciblées, mais aussi l'ensemble de l'écosystème marin.
- **Dérèglement Climatique** : Le changement climatique affecte la température de l'eau, les courants marins, et les cycles de reproduction des espèces marines, ce qui peut entraîner des migrations imprévisibles, des changements dans la disponibilité des ressources, et des perturbations des écosystèmes marins.
- **Pollution Marine** : La pollution par les plastiques, les produits chimiques, et les rejets industriels affecte la santé des écosystèmes marins. Les engins de pêche abandonnés (filets fantômes) peuvent continuer à capturer des poissons et d'autres animaux marins de manière non sélective.

# Gestion durable des ressources de la pêche et risques spécifiques à la pêche

## 2. Risques Spécifiques à la Pêche

### b) Risques Économiques

- **Fluctuations des Marchés** : Les prix des produits de la mer sont soumis à des fluctuations liées à l'offre et à la demande, aux conditions climatiques, et aux régulations internationales. Les entreprises de pêche, notamment les petites et moyennes, peuvent être vulnérables aux variations soudaines des prix.
- **Concurrence Internationale** : La compétition avec les flottes de pêche étrangères, parfois mieux équipées ou subventionnées, peut mettre en danger la viabilité économique des MPME locales.
- **Coûts de Conformité** : Se conformer aux normes environnementales et sanitaires peut représenter un coût significatif pour les entreprises de pêche. Les investissements nécessaires pour respecter les régulations peuvent être un fardeau pour les petites entreprises.

# Gestion durable des ressources de la pêche et risques spécifiques à la pêche

## c) Risques Sociaux

- **Conditions de Travail** : La pêche est une activité à haut risque, avec des conditions de travail souvent difficiles, des salaires bas, et un accès limité aux soins de santé. Les incidents en mer, y compris les accidents et les naufrages, sont courants.
- **Conflits d'Usage** : Les conflits entre différentes activités maritimes (pêche, tourisme, transport maritime) peuvent surgir, notamment dans les zones côtières où l'espace et les ressources sont limités.
- **Dépeuplement des Zones Côtières** : La dégradation des ressources halieutiques peut entraîner une perte de moyens de subsistance pour les communautés locales, conduisant à l'exode rural et à la dépopulation des zones côtières.

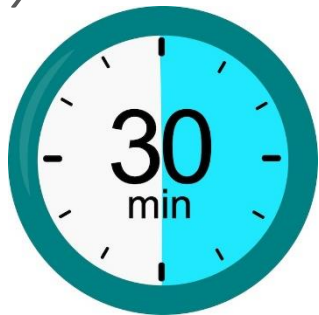
# Gestion durable des ressources de la pêche et risques spécifiques à la pêche

## *d) Risques Règlementaires*

- ***Régulations Changeantes*** : Les réglementations internationales et nationales sur la pêche peuvent changer, parfois de manière imprévisible, ce qui peut créer de l'incertitude pour les entreprises de pêche. Les changements dans les quotas, les zones de pêche, ou les restrictions d'accès peuvent avoir un impact direct sur les opérations de pêche.
- ***Pêche Illégale, Non Déclarée et Non Réglementée (INN)*** : La pêche INN constitue une menace majeure pour la gestion durable des ressources maritimes. Elle compromet les efforts de conservation et fausse la concurrence en mettant les acteurs légaux en désavantage économique.

# Exercice 3

*Exercice de groupe par pays : à travers une recherche internet remplissez le tableau avec des exemples pour votre pays*



Lien : [exercice 3](#)

<b>stratégie de Gestion</b>	<b>Objectif Principal</b>	<b>exemple pour votre pays</b>
<b>Aires Marines Protégées (AMP)</b>	Conservation des habitats et des écosystèmes	
<b>Pêche Sélective</b>	Réduire les prises accessoires	
<b>Gestion Spatiale de la Pêche</b>	Éviter la surconcentration de l'effort de pêche	
<b>Contrôles et Surveillance</b>	Assurer la conformité aux réglementations	
<b>Certification des Produits de la Mer</b>	Promouvoir la pêche durable auprès des consommateurs	
<b>Régulation de l'Effort de Pêche</b>	Limiter la capacité de pêche	
<b>Périodes de Fermeture</b>	Protéger les périodes de reproduction	

# 06. Leadership et applique des pratiques durables



## 1. Leadership et applique des pratiques durables



# Leadership et applique des pratiques durables

*Le leadership joue un rôle crucial dans la promotion de pratiques durables dans le secteur de la pêche. En tant que moteur de changement, un leadership efficace peut guider les efforts pour protéger les ressources marines, assurer la viabilité économique de l'industrie, et promouvoir des normes élevées de responsabilité sociale et environnementale.*

# Leadership et applique des pratiques durables

- 1. Élaborant des politiques durables** : Ils définissent des règles pour protéger les ressources marines et encourager la durabilité.
- 2. Encourageant l'innovation** : Ils soutiennent le développement de nouvelles techniques de pêche qui minimisent l'impact environnemental.
- 3. Sensibilisant et éduquant** : Ils engagent les communautés locales et le public pour favoriser l'adoption de pratiques durables.
- 4. Gérant de manière éthique** : Ils assurent la transparence, l'inclusion, et la responsabilité dans la gestion des ressources.
- 5. Influence et plaidoyer** : Ils influencent les politiques publiques et favorisent la coopération internationale pour la gestion durable des ressources maritimes.

## 07. Indicateurs de gestion et tableaux de bord



1. • Identification des indicateurs clés de performance pour les MPME de pêche
2. • Création et utilisation de tableaux de bord pour suivre les performances
3. • Activité pratique : Création d'un tableau de bord personnalisé

# Planification et gestion opérationnelle

## Planifier

**Planifier** consiste à organiser les opérations futures de manière structurée pour atteindre les objectifs définis. Cela inclut :

- **Planification des Opérations de Pêche** : Établir un calendrier des sorties de pêche, assigner les ressources (bateaux, équipages), et choisir les zones de pêche en fonction des saisons et des conditions météorologiques.
- **Planification de la Transformation** : Organiser les activités de transformation du poisson (filetage, fumage, congélation) pour répondre à la demande du marché et optimiser l'utilisation des infrastructures.
- **Planification Logistique** : Planifier le transport, le stockage, et l'expédition des poissons pour assurer leur fraîcheur et leur qualité jusqu'à leur destination finale.

**Exemple** : Planifier les sorties de pêche hebdomadaires pour le bateau "Méditerranée" en fonction des prévisions météo et des quotas disponibles, avec une transformation prévue pour chaque capture.

## Gérer

**Gérer** implique la supervision, le suivi, et l'ajustement des opérations en cours pour s'assurer que les objectifs sont atteints de manière efficace. Cela inclut :

- **Gestion des Ressources** : Superviser l'utilisation des bateaux, du personnel, et des équipements pour maximiser l'efficacité tout en minimisant les coûts.
- **Gestion des Risques** : Identifier et atténuer les risques associés à la pêche, tels que les conditions météorologiques extrêmes, les pannes d'équipement, ou les fluctuations des prix du marché.
- **Gestion de la Qualité** : S'assurer que les poissons capturés et transformés respectent les normes de qualité exigées par les clients et les réglementations.
- **Gestion Financière** : Suivre les performances financières, contrôler les coûts, et ajuster les opérations pour maintenir la rentabilité.

**Exemple** : Gérer les sorties de pêche en temps réel, ajuster les routes en fonction des informations météorologiques, et superviser les contrôles qualité des poissons lors de la transformation pour garantir leur conformité avec les normes.

# Planification et gestion

*La planification des opérations dans une entreprise de pêche est essentielle pour assurer une exploitation efficace, rentable et durable. Voici un guide détaillé pour planifier les opérations dans une entreprise de pêche, couvrant les aspects clés de la gestion des ressources, des processus, et de la conformité aux normes.*

## 1. Analyse des Ressources Disponibles

- **Flotte** : Évaluer l'état et la capacité des bateaux (taille, capacité de stockage, équipements, etc.).
- **Équipage** : Considérer le nombre de membres de l'équipage, leurs compétences, et leur disponibilité.
- **Ressources Naturelles** : Identifier les zones de pêche, les périodes de l'année les plus propices pour chaque type de poisson, et les quotas de pêche disponibles.
- **Infrastructures** : Examiner les installations de stockage, les systèmes de réfrigération, et les équipements pour le traitement du poisson.

# Planification et gestion

## 2. Définition des Objectifs de Pêche

- **Objectifs de Production** : Déterminer les quantités cibles de poissons à capturer (par espèce).
- **Objectifs Financiers** : Fixer des objectifs de revenus et de rentabilité basés sur les prévisions de captures et les prix du marché.
- **Objectifs Environnementaux** : S'assurer que les opérations respectent les quotas et les réglementations pour la préservation des stocks de poissons.



# Planification et gestion

## 3. *Élaboration du Calendrier de Pêche*

- ***Saisonnalité*** : Planifier les sorties en fonction des périodes de migration des poissons et des saisons les plus favorables.
- ***Disponibilité des Bateaux et Équipages*** : Organiser les rotations pour éviter la surutilisation des ressources humaines et matérielles.
- ***Conditions Météorologiques*** : Prévoir des périodes de sécurité en tenant compte des prévisions météorologiques pour minimiser les risques en mer.

# Planification et gestion

## 4. *Planification des Sorties de Pêche*

- *Sélection des Zones de Pêche* : Identifier les zones spécifiques à cibler pour chaque sortie, en fonction des espèces et des quotas.
- *Durée des Sorties* : Définir la durée optimale des sorties pour maximiser les captures tout en maintenant la qualité du poisson.
- *Logistique* : Planifier l'approvisionnement en carburant, en nourriture pour l'équipage, et en matériel de pêche (filets, appâts, etc.).

# Planification et gestion

## *5. Gestion des Captures et de la Chaîne du Froid*

- ***Stockage à Bord** : S'assurer que le poisson capturé est stocké correctement à bord (glacières, réfrigération).*
- ***Transport et Déchargement** : Planifier la logistique pour le transport rapide des poissons du bateau au lieu de traitement ou de vente, en maintenant la chaîne du froid.*
- ***Traitement** : Organiser les opérations de traitement du poisson (tri, nettoyage, conditionnement) pour répondre aux exigences du marché.*

# Planification et gestion

## 6. Planification de la Maintenance

- **Maintenance Préventive des Bateaux** : Planifier des inspections régulières et des entretiens pour éviter les pannes imprévues.
- **Entretien des Équipements** : S'assurer que les équipements de pêche et les systèmes de réfrigération sont en bon état de fonctionnement.
- **Réparations** : Allouer des périodes spécifiques pour les réparations nécessaires sans interrompre les opérations clés.

## 7. Gestion des Risques

- **Risques Naturels** : Mettre en place des protocoles d'urgence pour les tempêtes, les conditions météorologiques extrêmes, et les accidents en mer.
- **Risques Réglementaires** : Veiller à la conformité avec les quotas de pêche, les normes de sécurité, et les réglementations environnementales.
- **Assurance** : Maintenir des polices d'assurance adéquates pour couvrir les bateaux, les équipages, et les produits.

# Planification et gestion

## 8. Suivi et Ajustement des Opérations

- **Suivi des Performances** : Utiliser des indicateurs de performance (KPI) pour surveiller les captures, la qualité du poisson, les coûts opérationnels, et les revenus.
- **Ajustements** : Réviser le plan en fonction des résultats réels, des changements dans les conditions du marché, ou des imprévus (pannes, conditions météo, etc.).
- **Communication** : Maintenir une communication constante avec les équipes en mer et à terre pour réagir rapidement aux situations d'urgence.

## 9. Respect de la Responsabilité Sociale et Environnementale (RSE)

- **Pêche Durable** : Adopter des pratiques de pêche respectueuses de l'environnement (pêche sélective, réduction des captures accessoires).
- **Engagement Communautaire** : Contribuer au développement des communautés locales (emplois, partenariats, etc.).
- **Certification** : Obtenir des certifications de pêche durable (MSC, ASC) pour améliorer la réputation de l'entreprise et accéder à de nouveaux marchés.

## 10. Évaluation Continue et Amélioration

- **Analyse Post-Opérationnelle** : Effectuer une analyse après chaque saison de pêche pour identifier les succès et les domaines d'amélioration.
- **Innovation** : Investir dans de nouvelles technologies (GPS, sonar, logiciels de gestion des opérations) pour améliorer l'efficacité et la rentabilité.
- **Formation Continue** : Former régulièrement l'équipage aux nouvelles techniques de pêche, de sécurité, et de gestion environnementale.



# **Indicateurs de gestion et tableaux de bord**



# Indicateurs de gestion et tableaux de bord

## *1. Indicateurs de Gestion pour la Production*

### *a) Indicateurs de Performance de la Pêche*

- *Quantité de poisson capturé (tonnes)*
- *Taux de capture par sortie (kg/sortie)*
- *Taux de rejet (pourcentage de prises non désirées remises à l'eau)*
- *Taux de conformité aux quotas (pourcentage de respect des quotas de pêche)*

### *b) Indicateurs de Coût et Efficacité*

- *Coût par tonne capturée (€/tonne)*
- *Coût de carburant par sortie (€/sortie)*
- *Rendement énergétique (kg de poisson/litre de carburant)*



# Indicateurs de gestion et tableaux de bord

## 2. Indicateurs de Gestion pour l'Industrie de Transformation

### a) Indicateurs de Production et Qualité

- Volume de poisson transformé (tonnes)
- Taux de rendement (produit fini/poisson brut)
- Taux de défauts (pourcentage de produits non conformes)
- Temps de cycle de transformation (heures)

### b) Indicateurs de Coût et Efficacité

- Coût de transformation par tonne (€/tonne)
- Coût de main-d'œuvre par tonne (€/tonne)
- Taux d'utilisation des équipements (pourcentage de capacité utilisée)



# Indicateurs de gestion et tableaux de bord

## 3. Indicateurs de Gestion pour l'Exportation

### a) Indicateurs de Performance de Vente

- Volume exporté (tonnes)
- Valeur des exportations (€/mois)
- Nombre de nouveaux marchés conquis
- Taux de satisfaction des clients (enquêtes de satisfaction)

### b) Indicateurs de Coût et Logistique

- Coût de transport par tonne (€/tonne)
- Temps de transit moyen (jours)
- Taux de conformité aux normes d'exportation (pourcentage de conformité)





# Exercices

Une entreprise de pêche, "Pêche Durable S.A.", a récolté les données suivantes pour le mois de janvier :

## 1. Production

- Quantité de poisson capturé : 200 tonnes
- Nombre de sorties en mer : 50
- Quantité de poisson rejeté (prises non désirées) : 10 tonnes
- Quota de capture autorisé : 220 tonnes
- Coût total de la pêche (y compris carburant, main-d'œuvre, etc.) : 50 000 €
- Carburant consommé : 25 000 litres



Déterminer ce qui suit :

- 1.Taux de capture par sortie (kg/sortie)
- 2.Taux de rejet (%)
- 3.Taux de conformité aux quotas (%)
- 4.Coût par tonne capturée (€/tonne)
- 5.Rendement énergétique (kg de poisson/litre de carburant)

# Exercice 2

Une entreprise de pêche, "Pêche Durable S.A.", a récolté les données suivantes pour le mois de janvier :

## 2. Transformation

- Volume de poisson transformé : 180 tonnes
- Poids du produit fini : 135 tonnes
- Nombre d'heures de travail : 1 500 heures
- Coût total de transformation : 36 000 €
- Coût de main-d'œuvre : 18 000 €
- Capacité de production maximale : 200 tonnes par mois

Déterminer ce qui suit :

1. Taux de rendement (%)
2. Taux de défauts (%)
3. Temps de cycle de transformation (heures/tonne)
4. Coût de transformation par tonne (€/tonne)
5. Taux d'utilisation des équipements (%)

# Exercice 3

Une entreprise de pêche, "Pêche Durable S.A.", a récolté les données suivantes pour le mois de janvier :

## 3. Exportation

- Volume exporté : 100 tonnes
- Valeur totale des exportations : 150 000 €
- Nombre de nouveaux marchés conquis : 3
- Nombre de clients interrogés : 50
- Nombre de clients satisfaits : 45
- Coût total de transport : 10 000 €
- Temps de transit total : 25 jours
- Volume non conforme aux normes d'exportation : 5 tonnes

Déterminer ce qui suit :

1. Valeur moyenne par tonne exportée (€/tonne)
2. Taux de satisfaction des clients (%)
3. Coût de transport par tonne (€/tonne)
4. Temps de transit moyen (jours/tonne)
5. Taux de conformité aux normes d'exportation (%)



# Tableau simplifié de gestion d'une petite entreprise de pêche

**Tableau de Gestion d'une Petite Entreprise de Pêche**

Catégorie	Description	Exemple d'indicateurs/colonnes	Fréquence de suivi
<b>1. Gestion Financière</b>	Suivi des revenus, des dépenses et de la rentabilité	- Revenus par sortie de pêche	Quotidienne/hebdomadaire
		- Coûts d'exploitation (carburant, salaires, entretien)	
		- Bénéfices nets	
		- Liquidités disponibles	
		- Dette à rembourser	
<b>2. Gestion des Ressources</b>	Suivi des bateaux, du matériel et du personnel	- Nombre de bateaux disponibles	Hebdomadaire/mensuelle
		- État des bateaux (entretien nécessaire)	
		- Nombre de jours de pêche	
		- Effectif et compétences du personnel	
<b>3. Gestion des Stocks</b>	Suivi des captures, des ventes et des stocks restants	- Quantité de poisson capturé par type	Quotidienne
		- Quantité vendue	
		- Prix de vente	
		- Stock restant	
		- Pertes (poisson invendu ou périmé)	
<b>4. Gestion des Ventes</b>	Suivi des clients, des canaux de vente et des prix	- Principaux clients	Hebdomadaire/mensuelle
		- Canaux de distribution (marché local, exportation)	
		- Prix par type de poisson	
		- Volume vendu par canal de vente	
<b>5. Conformité et Normes</b>	Suivi de la conformité aux réglementations et normes	- Respect des quotas de pêche	Mensuelle/trimestrielle
		- Certification sanitaire (HACCP, ISO)	
		- Pratiques de pêche durable	
		- Documentation légale et fiscale à jour	
<b>6. Gestion des Risques</b>	Prévention et gestion des risques liés à l'activité	- Conditions météorologiques	Quotidienne/selon les besoins
		- Panne ou accident de bateau	
		- Fluctuations des prix du marché	
		- Assurance des bateaux et du personnel	
<b>7. Responsabilité Sociale des Entreprises (RSE)</b>	Suivi des initiatives de RSE et de l'impact social et environnemental	- Projets communautaires	Trimestrielle/an
		- Réduction de l'empreinte carbone	
		- Sécurité et bien-être des employés	
		- Engagement envers la pêche durable	

# Exercice de gestion

## Contexte :

Vous gérez une petite entreprise de pêche qui possède trois bateaux : "Pêcheur A", "Pêcheur B", et "Pêcheur C". Vous avez six employés, chacun affecté à un bateau spécifique. Le marché sur lequel vous opérez est très compétitif, et vous devez prendre en compte plusieurs aspects de gestion simultanément : la finance, les ressources, les stocks, les ventes, la conformité aux normes, la gestion des risques, et la RSE.

Au cours du dernier mois, vous avez fait face à plusieurs défis :

1. **Bateau "Pêcheur A"** a subi une panne moteur, entraînant une réduction de 30% des jours de pêche prévus pour ce bateau. Le coût de la réparation s'est élevé à 3 000 €. Ce bateau a effectué 12 jours de pêche au lieu des 20 jours planifiés.
2. **Bateau "Pêcheur B"** a rencontré des problèmes de qualité du poisson en raison d'une mauvaise gestion de la chaîne du froid, ce qui a entraîné une perte de 20% du stock capturé. Ce bateau a capturé 1 500 kg de poisson ce mois-ci, mais a perdu 300 kg en raison de la dégradation de la qualité.
3. **Bateau "Pêcheur C"** a été très performant, mais un des membres de l'équipage a été blessé lors d'une sortie, entraînant une perte de 5 jours de pêche (de 22 jours prévus, seulement 17 ont été réalisés). Les coûts médicaux se sont élevés à 2 500 €, et il faudra recruter un remplaçant temporaire pour le mois suivant.
4. Vos **coûts fixes mensuels** (salaires, maintenance courante des bateaux, assurances) s'élèvent à 8 000 €. Les **revenus totaux prévus** étaient de 30 000 €, basés sur les captures attendues, mais en raison des incidents, les captures et ventes ont été affectées.

## Données de capture et vente :

- **Pêcheur A** (12 jours) : Captures : 800 kg ; Prix moyen de vente : 4 €/kg
- **Pêcheur B** (20 jours) : Captures : 1 200 kg (après pertes) ; Prix moyen de vente : 3 €/kg
- **Pêcheur C** (17 jours) : Captures : 1 400 kg ; Prix moyen de vente : 5 €/kg

## Exercice :

1. **Calculer les revenus nets pour chaque bateau** en tenant compte des captures, pertes, et prix de vente.
2. **Calculer les bénéfices nets** de l'entreprise pour le mois en prenant en compte les coûts fixes, les coûts de réparation, les pertes de qualité, les coûts médicaux, et les autres dépenses imprévues.
3. **Planifier la gestion des risques** pour le mois suivant en identifiant les actions à prendre pour éviter les problèmes rencontrés ce mois-ci.
4. **Proposer une stratégie de gestion des ressources humaines** pour remplacer temporairement l'employé blessé, tout en respectant le budget.





# exemples de logiciels



Novafish

iShrimp

Docs & Demo

Références

Contact

Votre espace



## NovaFish

Véritable Registre d'élevage informatique

NovaFish regroupe toutes les fonctionnalités permettant de consigner numériquement les actions quotidiennes effectuées sur votre site de production (alimentation, analyse des paramètres physico-chimiques, traitements, comptage des mortalités, tris et transferts, etc....).

<https://www.iaquacultures.com/fran%C3%A7ais/novafish/>



# Indicateurs de gestion et tableaux de bord

odoo

Applications ▾

Communauté ▾

Tarifification

Contact

Se connecter

Essai gratuit

*Tout votre business sur **une plateforme.**  
Simple, efficace, et abordable!*

Lancez-vous - C'est gratuit

Planifiez une démonstration

*US\$ 7,25 / mois  
pour TOUTES les apps*



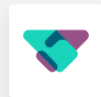
Comptabilité



Connaissances



Signature



CRM



Studio



Abonnements

[https://www.odoo.com/fr\\_FR?utm\\_campaign=business-management&utm\\_medium=cpc-review&utm\\_source=capterra&cid=4d32505a-d0ac-4012-80e5-10401fe707f4](https://www.odoo.com/fr_FR?utm_campaign=business-management&utm_medium=cpc-review&utm_source=capterra&cid=4d32505a-d0ac-4012-80e5-10401fe707f4)

# Exemple

Odoo est une suite d'applications professionnelles entièrement intégrée, idéale pour les industries de production.

1. **Intégration Complète** : Une gestion fluide des processus grâce à une intégration totale des différentes fonctions de l'entreprise.
2. **Scalabilité** : Une solution évolutive qui s'adapte à la croissance de votre entreprise.
3. **Flexibilité** : Personnalisation des fonctionnalités selon les besoins spécifiques de votre unité de production.
4. **Open Source** : Des possibilités de personnalisation sans les coûts élevés des logiciels propriétaires.

## Fonctionnalités Clés pour la Production :

1. **Gestion des Stocks** : Suivi précis des niveaux de stock, automatisation des commandes de réapprovisionnement et gestion des emplacements multiples.
2. **Planification de la Production** : Création de plannings détaillés, gestion des ordres de fabrication et suivi de l'état de production en temps réel.
3. **Gestion de la Qualité** : Contrôles de qualité intégrés et gestion des non-conformités.
4. **Maintenance Préventive** : Gestion des équipements et planification des maintenances préventives.

## Références et Liens Utiles :

- [Gestion de la Production avec Odoo](#)
- [Gestion des Stocks dans Odoo](#)
- [Planification et Suivi de la Production](#)
- [Automatisation et Reporting](#)

## 08. Approche marketing spécifique pour les MPME de pêche



1. • Stratégies de marketing mettant en avant la gestion durable des ressources et le respect des normes de sécurité
2. • Techniques de vente adaptées aux produits de la pêche durable
3. • Atelier interactif : Développement d'un plan de marketing pour une MPME de pêche

# Approche marketing spécifique pour les MPME de pêche

Pour concevoir des stratégies de marketing efficaces qui mettent en avant la gestion durable des ressources et le respect des normes de sécurité dans le secteur de la pêche, il est important de suivre une approche structurée.

## 1. Analyse du Marché et des Consommateurs

### 1.1. Comprendre les Attentes des Consommateurs

- **Identifier les segments de marché** : Identifier les consommateurs sensibles aux questions de durabilité et de sécurité alimentaire. Par exemple, les jeunes générations, et les clients des marchés internationaux.
- **Études de marché** : Réaliser des enquêtes pour comprendre les préoccupations des consommateurs concernant la durabilité et la sécurité des produits de la mer.

### 1.2. Analyse de la Concurrence

- **Benchmarking** : Analyser comment vos concurrents communiquent sur la durabilité et la sécurité. Identifiez les meilleures pratiques et les lacunes sur lesquelles vous pouvez capitaliser.
- **Différenciation** : Trouver des angles uniques pour différencier vos produits (ex : méthode de pêche traditionnelle, transparence dans la chaîne d'approvisionnement).

# Approche marketing spécifique pour les MPME de pêche

## 2. Développement d'une Proposition de Valeur Unique

### 2.1. Intégrer la Durabilité dans votre Proposition

- **Mise en avant des pratiques durables** : Expliquez comment vos méthodes de pêche protègent les écosystèmes marins (ex : utilisation de techniques de pêche sélectives, respect des quotas).
- **Engagement envers la communauté** : Soulignez votre soutien aux communautés locales et aux pêcheurs en utilisant des pratiques justes et équitables.

### 2.2. Valoriser le Respect des Normes de Sécurité

- **Certifications** : Obtenez et affichez des certifications reconnues (ex : MSC pour la durabilité, HACCP pour la sécurité alimentaire).
- **Transparence** : Communiquez ouvertement sur les processus de contrôle de qualité, la traçabilité des produits et les mesures de sécurité prises à chaque étape de la production.

# Approche marketing spécifique pour les MPME de pêche

## 3. Création d'une Stratégie de Communication

### 3.1. Choisir les Canaux de Communication

- **Digital** : Utilisez les réseaux sociaux, les sites web et les newsletters pour partager des informations sur vos pratiques durables et vos normes de sécurité.
- **Points de Vente** : Intégrez des éléments de durabilité et de sécurité dans l'emballage, les étiquettes et les présentoirs en magasin.
- **Publicité** : Créez des campagnes publicitaires mettant en lumière vos engagements, en utilisant des récits authentiques et des témoignages de pêcheurs.

### 3.2. Storytelling et Contenu

- **Histoires engageantes** : Racontez des histoires sur vos méthodes de pêche, l'origine des produits et les efforts de conservation. Par exemple, partagez comment une technique de pêche respectueuse de l'environnement aide à préserver les stocks de poissons.
- **Éducation des consommateurs** : Créez des contenus éducatifs (blogs, vidéos, infographies) sur l'importance de la pêche durable et la sécurité alimentaire.



# Approche marketing spécifique pour les MPME de pêche

## 4. Partenariats et Collaborations

### 4.1. Collaborations avec des ONG et des Organisations Certificatrices

- **Partenariats avec des ONG** : Collaborez avec des organisations environnementales pour renforcer votre crédibilité en matière de durabilité.
- **Labels et certifications** : Participez à des programmes de certification ou à des initiatives de durabilité pour valider vos pratiques auprès des consommateurs.

### 4.2. Co-branding et Promotions Croisées

- **Co-branding** : Associez-vous avec d'autres marques qui partagent les mêmes valeurs (par exemple, un restaurant éco-responsable) pour promouvoir vos produits.
- **Campagnes conjointes** : Lancer des promotions croisées avec des partenaires qui s'engagent également dans la durabilité (ex : emballages biodégradables, matériaux recyclables).

# Approche marketing spécifique pour les MPME de pêche

## 5. Suivi et Évaluation

### 5.1. Mesurer l'Impact des Stratégies

- **KPIs** : Définissez des indicateurs clés de performance (ex : croissance des ventes de produits labellisés, taux de fidélité des clients, notoriété de la marque en matière de durabilité).
- **Feedback client** : Collectez des retours des clients sur la perception de vos engagements en matière de durabilité et de sécurité.

### 5.2. Ajustement et Amélioration Continue

- **Analyse des résultats** : Évaluez régulièrement les résultats de vos campagnes marketing et ajustez les stratégies en fonction des performances et des retours.
- **Innovation continue** : Restez à jour avec les nouvelles technologies, certifications, et attentes des consommateurs pour maintenir un avantage concurrentiel.

THANK YOU  
Merci



# Exercice

## **Exercice 1 : Élaboration d'un Argumentaire de Vente**

**Objectif :** Créer un argumentaire de vente mettant en avant la durabilité et la sécurité alimentaire.

**Contexte :** Vous êtes un représentant commercial pour une entreprise de pêche durable. Vous avez un rendez-vous avec un client potentiel, une chaîne de supermarchés. Le client est sensible aux enjeux environnementaux et à la sécurité alimentaire.

**Exercice :** Rédigez un argumentaire de vente qui met en avant trois éléments clés : la durabilité des pratiques de pêche, la traçabilité des produits, et le respect des normes de sécurité alimentaire.



# Exercice

## Exercice 2 : Analyse des KPIs de Durabilité

**Objectif :** Calculer et analyser des indicateurs clés de performance (KPIs) relatifs à la durabilité.

**Contexte :** Votre entreprise a mis en place un programme de pêche durable. Pour évaluer son efficacité, vous devez analyser les KPIs suivants pour le dernier trimestre :

- **Quota de capture autorisé :** 100 tonnes
- **Capture réelle :** 85 tonnes
- **Captures accessoires :** 8 tonnes
- **Captures rejetées :** 5 tonnes

### Exercice :

1. Calculez le taux de capture par rapport au quota.
2. Calculez le pourcentage de captures accessoires.
3. Calculez le pourcentage de captures rejetées par rapport à la capture réelle.



# Exercice

## **Exercice 3 : Développement d'une Campagne Publicitaire**

**Objectif :** Créer une campagne publicitaire qui valorise l'engagement de l'entreprise en matière de durabilité et de sécurité.

**Contexte :** Votre entreprise lance une nouvelle gamme de produits de la mer labellisés MSC et certifiés HACCP. Vous devez concevoir un message publicitaire pour cette gamme.

**Exercice :** Écrivez un slogan et un court texte publicitaire pour promouvoir la nouvelle gamme en mettant en avant la durabilité et la sécurité alimentaire.

